

BRUGERMANUAL

EASYWEATHER

PC SOFTWARE

BRUGERMANUAL FOR EASYWEATHER PC-SOFTWARE

1.0 GENERAL INFORMATION

Denne vejrstation er et let anvendeligt vejrovervågningssystem af høj kvalitet, der viser, aflæser og registrerer vejrinformationer fra interne såvel som eksterne sensorer. Udover de internt målte værdier for indendørstemperatur, indendørsfugtighed og lufttryk, leverer den udendørs sensor data for temperatur og fugtighed, vind og nedbør. Dataoverførslen fra disse enheder foregår trådløst til basestationen.

Efter installationen af EasyWeather-programmet fra denne cd-rom kan pc'en vise alle indendørsdata såvel som de vejrinformationer, som basestationen modtager fra eksterne sensorer. Alt hvad du behøver gøre er at koble basestationen og pc'en sammen med det medfølgende USB-kabel. Derefter kan du uproblematisk begynde at spore aktuelle og historiske vejrinformationer.

2.0 SYSTEMKRAV

Minimumskravene til at installere "EasyWeather" software på din computer er som følgende:

- Operativsystem: Windows NT4 (Service Pack >= 6a), Windows 2000, Windows XP.

- Internet Explorer 6.0 eller senere

- Processor: Pentium III 500 MHz eller højere

- Hukommelse: mindst 128MB, men 256MB anbefales

- Cd-rom drev

- Basestation og pc skal være forbundet med et USB-kabel

3.0 INSTALLATION AF "EASYWEATHER" SOFTWARE

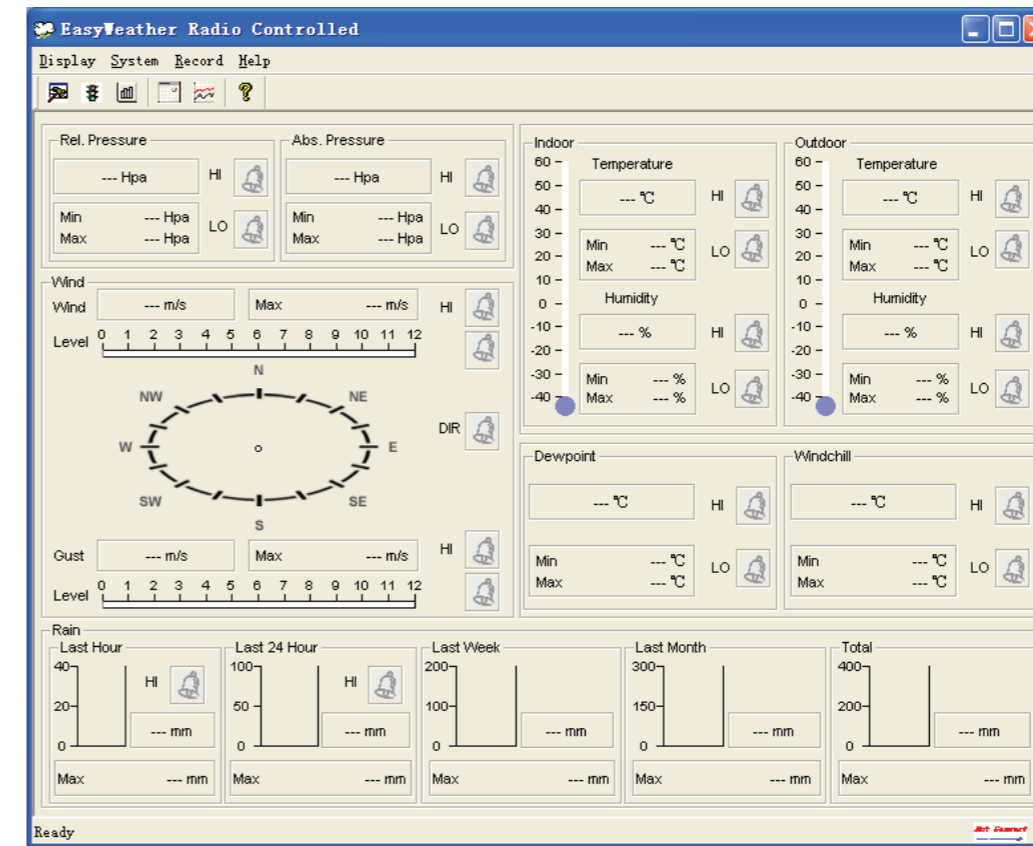
Først og fremmest bør basestationen og de udendørs sensorer forbindes og kontrolleres for, om de fungerer korrekt (læs om indstilling af vejstation i Brugermanual for WP1400 vejrstation med berøringsskærm). Efter veludført kontrol installeres softwareprogrammet EasyWeather på følgende måde:

1. Tænd for din pc og sæt cd-rommen i cd-rom drevet.
2. Opret en ny mappe på din desktop eller et andet sted, der passer dig. Marker samtlige filer på cd-rommen og kopier dem over i den til lejligheden oprettede mappe på pc'en
3. Gå ind i mappen og dobbeltklik på EasyWeather.EXE for at starte programmet.

Bemærk: Den grafiske funktion kræver, at softwareprogrammet installeres under administratorkontoen. Hvis det installeres under en begrænset brugerkonto, virker grafikken muligvis ikke korrekt.

4.0 GRUNDLÆGGENDE INDSTILLINGER FOR "EASYWEATHER" SOFTWARE

Når "EASYWEATHER.EXE" programmet er startet op, vises følgende hovedvindue på pc-skærmen:



Alle indstillinger fra baseenheden kopieres til softwareprogrammet, således at du slipper for at foretage indstillinger i softwareprogrammet, når du først har gjort det i baseenheden. Hvis du ønsker det, kan du dog nemt og hurtigt ændre i indstillingerne på pc'en og overføre ændringerne til basestationen (de nye indstillinger opdateres på basestationen i forbindelse med næste fulde minut).

Når baseenheden er forbundet til pc'en, vises symbolet . Hvis ingen basestation er koblet til, vises symbolet .

FUNKTIONSKNAP:



KONFIGURATION AF VISNINGS- OG INDSTILLINGSSYSTEM

Setup

Language: Time Zone: Interval: Minute

Unit

Indoor Temperature: Outdoor Temperature:

Pressure: Wind Speed: Rainfall:

Display

Date: MM_DD_YY: Hour: Axis:

Outdoor Temperature: Pressure: Velocity: Rainfall:

Alarm Enable

<input type="checkbox"/> Time	<input type="checkbox"/> Wind Direct		
<input type="checkbox"/> Indoor Humidity Low	<input type="checkbox"/> Indoor Humidity High	<input type="checkbox"/> Outdoor Humidity Low	<input type="checkbox"/> Outdoor Humidity High
<input type="checkbox"/> Indoor Temperature Low	<input type="checkbox"/> Indoor Temperature High	<input type="checkbox"/> Outdoor Temperature Low	<input type="checkbox"/> Outdoor Temperature High
<input type="checkbox"/> Windchill Low	<input type="checkbox"/> Windchill High	<input type="checkbox"/> Dewpoint Low	<input type="checkbox"/> Dewpoint High
<input type="checkbox"/> Absolute Pressure Low	<input type="checkbox"/> Absolute Pressure High	<input type="checkbox"/> Relative Pressure Low	<input type="checkbox"/> Relative Pressure High
<input type="checkbox"/> Wind Speed High	<input type="checkbox"/> Gust Speed High	<input type="checkbox"/> Hour Rainfall High	<input type="checkbox"/> Day Rainfall High

Pressure

Relative: inHg Absolute: inHg

Denne sektion bruges til indstilling af pc-softwareprogrammets visningsprog og basestationsenhederne samt til at aktivere eller deaktivere den tilhørende alarmfunktion. Indstillingerne aktiveres ved at trykke på Save.



ALARMVÆRDIER FOR VISNING OG INDSTILLING

Alarm

Time

Hour: Minute:

Indoor Humidity

High: % Low: %

Outdoor Humidity

High: % Low: %

Indoor Temperature

High: °C Low: °C

Outdoor Temperature

High: °C Low: °C

Windchill

High: °C Low: °C

Dewpoint

High: °C Low: °C

Absolute Pressure

High: inHg Low: inHg

Relative Pressure

High: inHg Low: inHg

Wind

High: km/h bit

Gust

High: km/h bit

Rain

High Hour: mm High 24 Hour: mm

Wind Direct:

Denne sektion bruges til at indstille den ønskede tid samt værdierne for høj- eller lavalarm. Tryk på Save for at aktivere indstillingerne, når du har foretaget dit valg. Hvis du ikke ønsker at ændre noget, for trykker du bare på Cancel, og forlader siden.



VISNING AF REGISTRERET MIN. OG MAKS. VÆRDI

Scope

Indoor Humidity		Outdoor Humidity	
Maximum	Time	Maximum	Time
76 %	2007-01-02 11:14	78 %	2007-01-03 23:48
Minimum	Time	Minimum	Time
63 %	2007-01-02 15:04	57 %	2007-01-02 08:20
Indoor Temperature		Outdoor Temperature	
Maximum	Time	Maximum	Time
34.0 °C	2007-01-02 16:12	45.8 °C	2007-01-01 12:02
Minimum	Time	Minimum	Time
28.9 °C	2019-05-24 13:14	27.4 °C	2007-01-02 18:40
Windchill		Dewpoint	
Maximum	Time	Maximum	Time
45.8 °C	2007-01-01 12:02	39.8 °C	2007-01-01 12:02
Minimum	Time	Minimum	Time
27.4 °C	2007-01-02 18:40	19.8 °C	2007-01-03 15:27
Absolute Pressure		Relative Pressure	
Maximum	Time	Maximum	Time
29.59 inHg	2007-01-02 04:51	29.86 inHg	2007-01-03 12:25
Minimum	Time	Minimum	Time
29.34 inHg	2019-05-28 16:09	29.47 inHg	2007-01-03 12:51
Wind		Gust	
Maximum	Time	Maximum	Time
9.7 km/h	2007-01-02 19:18	84.6 km/h	2007-01-03 12:05
Rain Maximum			
Hour	Time	24 Hours	Time
0.0 mm	2007-01-03 11:14	0.0 mm	2007-01-03 11:14
Week	Time	Month	Time
0.0 mm	2007-01-03 11:14	0.0 mm	2007-01-03 11:14
Total	Time	OK	
0.0 mm	2007-01-03 11:14		

Denne sektion bruges til at vise den registrerede minimum- og maksimumværdi. Nulstilling af min./maks.-værdier kan kun foretages via tasterne på basestationen.



VISNING AF OPFØRT HISTORIKDATA

History Data

Search
 Condition: an hour StartTime: 2007-07-10 11:25:58 EndTime: 2007-07-10 12:25:58 Search

No	Time	Interval(m)	Indoor Humidity(%)	Indoor Temperature(°C)	Outdoor Humidity(%)	Outdoor Tem
34	2007-07-10 11:59	1	65	32.8	65	32
35	2007-07-10 12:00	1	65	32.8	65	32
36	2007-07-10 12:01	1	65	32.8	65	32
37	2007-07-10 12:02	1	93	33.5	65	32
38	2007-07-10 12:03	1	93	33.5	65	32
39	2007-07-10 12:04	1	93	33.5	65	32
40	2007-07-10 12:05	1	95	34.1	65	32
41	2007-07-10 12:06	1	95	34.1	65	32
42	2007-07-10 12:07	1	95	34.1	65	32
43	2007-07-10 12:08	1	95	34.1	65	32
44	2007-07-10 12:09	1	94	34.0	65	32
45	2007-07-10 12:10	1	95	34.3	65	32
46	2007-07-10 12:11	1	90	33.9	65	32
47	2007-07-10 12:12	1	96	34.0	65	32
48	2007-07-10 12:13	1	92	33.4	65	32
49	2007-07-10 12:14	1	93	33.6	64	32
50	2007-07-10 12:14	1	84	33.0	64	32
51	2007-07-10 12:15	1	74	32.9	64	32
52	2007-07-10 12:16	1	70	33.0	64	32
53	2007-07-10 12:17	1	66	33.1	64	32
54	2007-07-10 12:18	1	66	33.1	64	32
55	2007-07-10 12:19	1	65	33.1	64	32
56	2007-07-10 12:20	1	65	33.1	64	32
57	2007-07-10 12:21	1	64	33.1	64	32
58	2007-07-10 12:22	1	64	33.1	63	32
59	2007-07-10 12:23	1	63	33.0	63	32
60	2007-07-10 12:24	1	63	33.0	63	32
61	2007-07-10 12:25	1	63	33.0	63	32

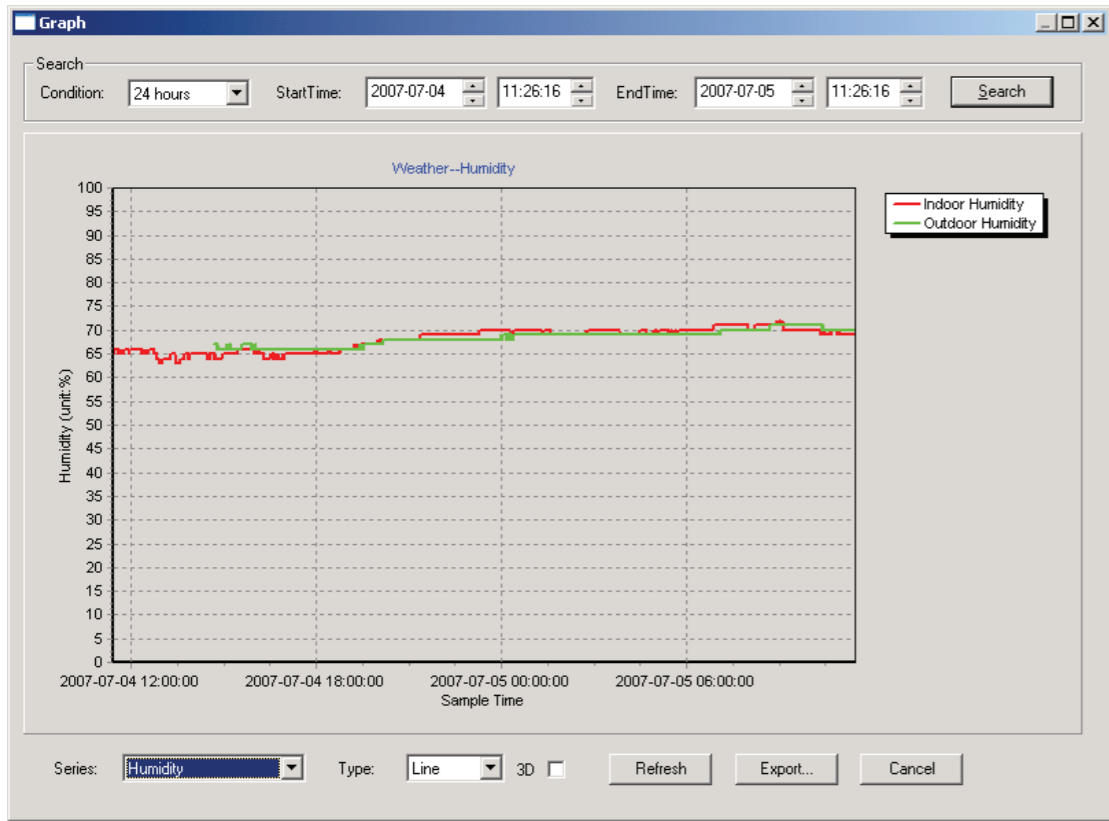
Refresh Clear Data Clear Memory Graph... Export... Cancel

Denne sektion bruges til at vise registreret historikdata i et regneark. Hvis du ønsker at se alle data for en bestemt tidsperiode, vælger du blot tidslængden og trykker på Search for at genindlæse informationerne. Som led i andre formål kan du med Export-knappen eksportere valgt historikdata til en tekstfil.

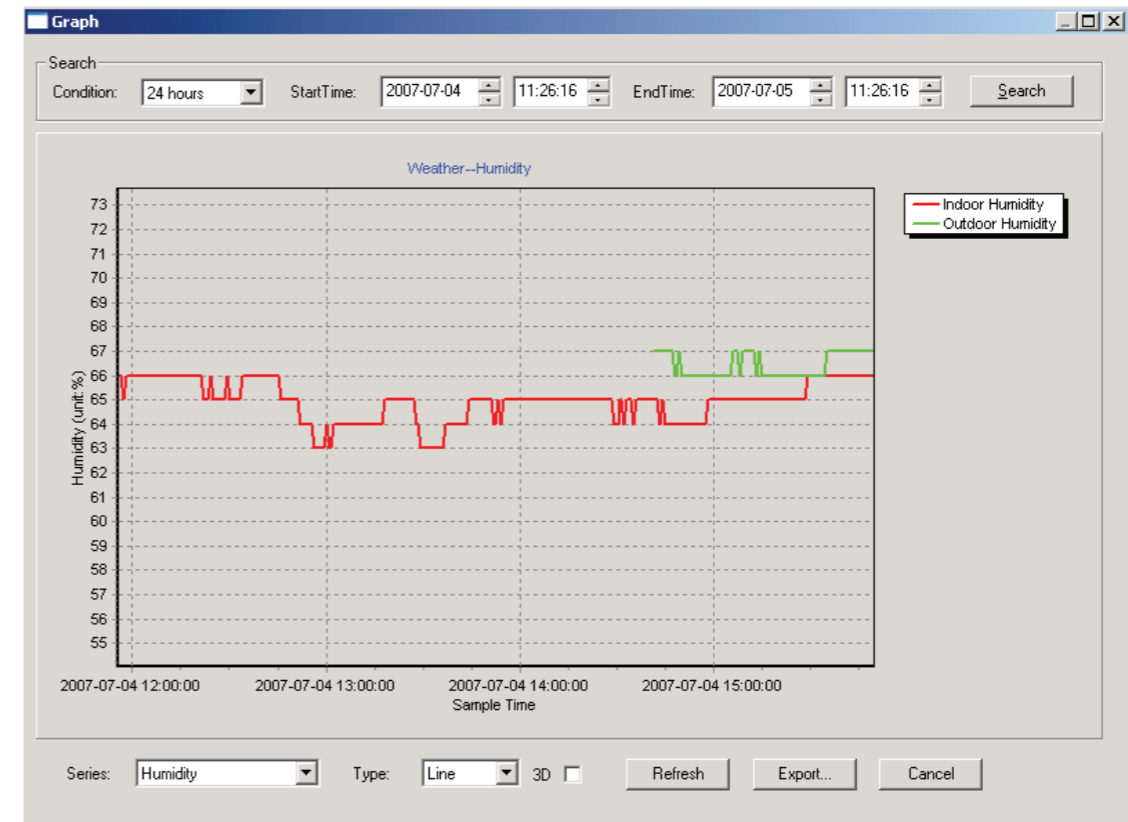
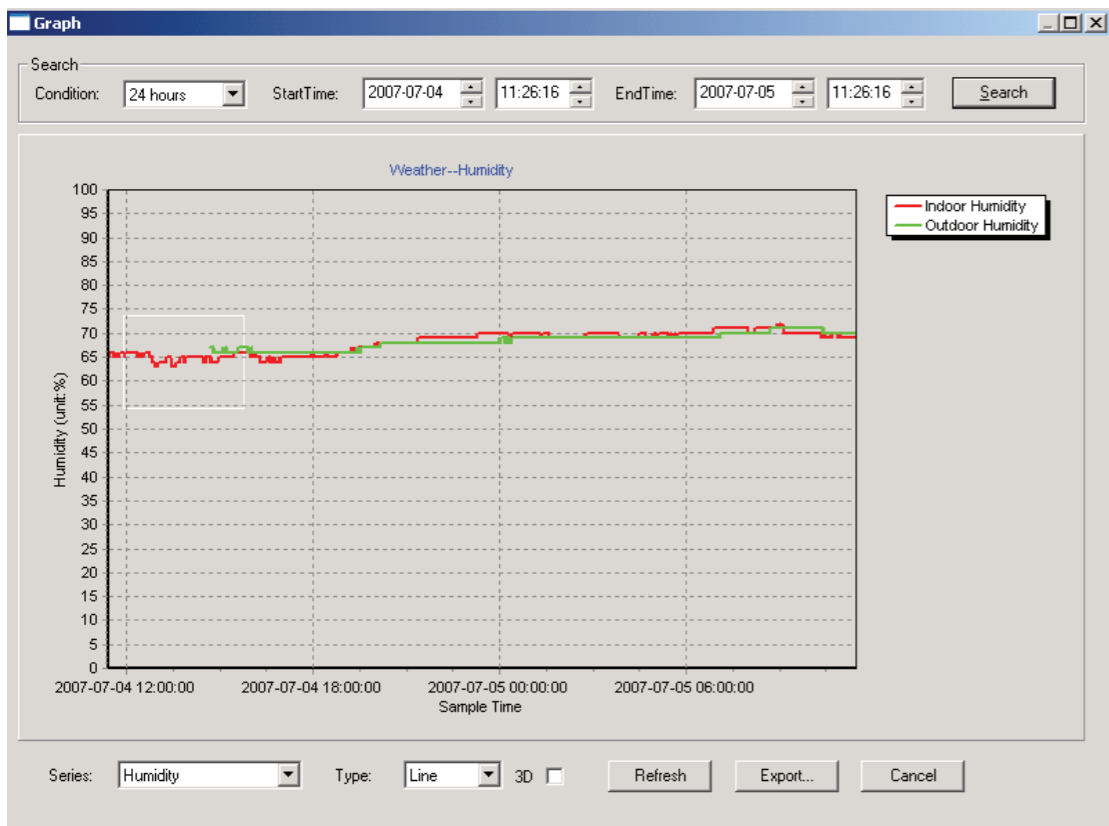
Når hukommelsen på basestationen er fuld, kan man trykke på "Clear Memory" for at frigive mere hukommelse (husk at oplade alle informationer inden du trykker på denne knap).

Hvis du ønsker at starte en ny registrering af vejrhistorik, trykker du på "Clear Data" for at tømme databasen. Herved slettes alle data, men inden da kan man vælge at foretage en backup af historikinformationerne ved ganske enkelt at kopiere filen "EASYWEATHER.DAT" over i en anden mappe eller ændre filens navn, eksempelvis "Jan-07.DAT", til fremtidig reference.

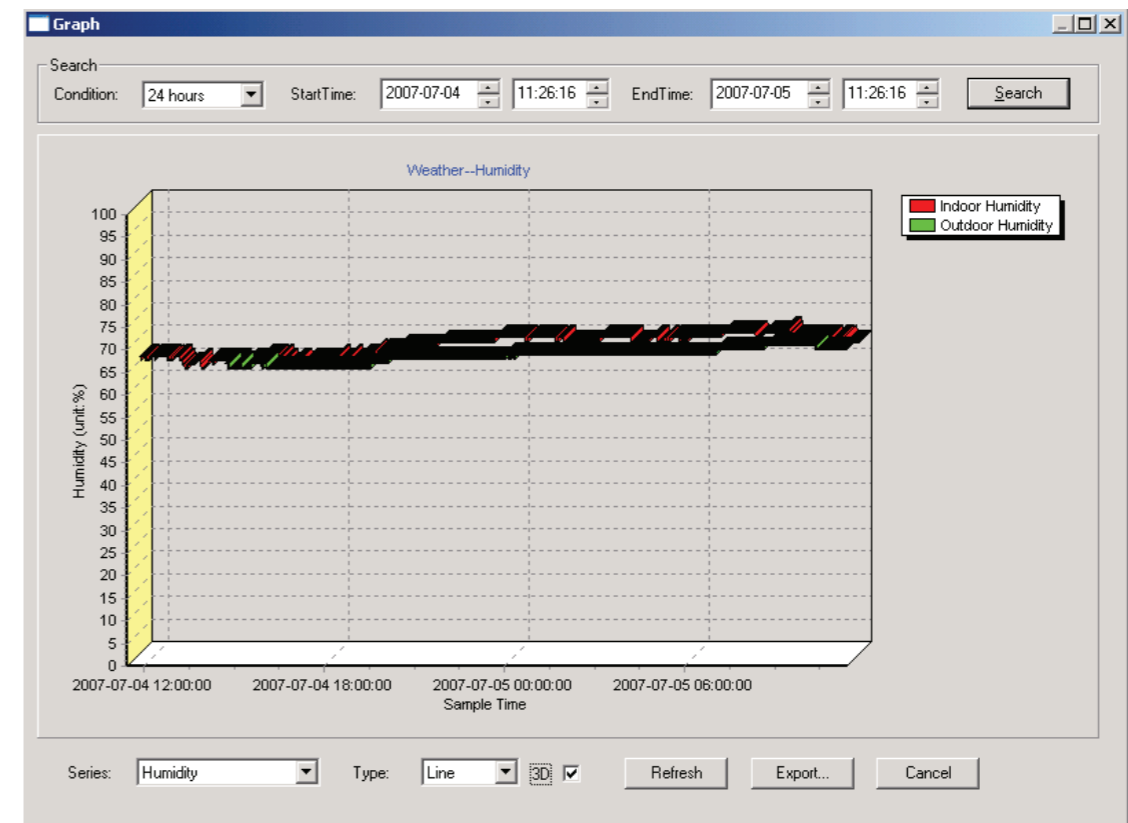
VISNING AF HISTORIKDATA I GRAFISK FORM



I denne sektion kan du se historikinformationerne i grafisk form, så de er lettere at observere. Du har mulighed for med musen at udvælge særlige områder, som du ønsker vist på skærmen i mere detaljeret form:



Du kan også vælge at se grafen i 3D ved at markere 3D i tjekboksen:

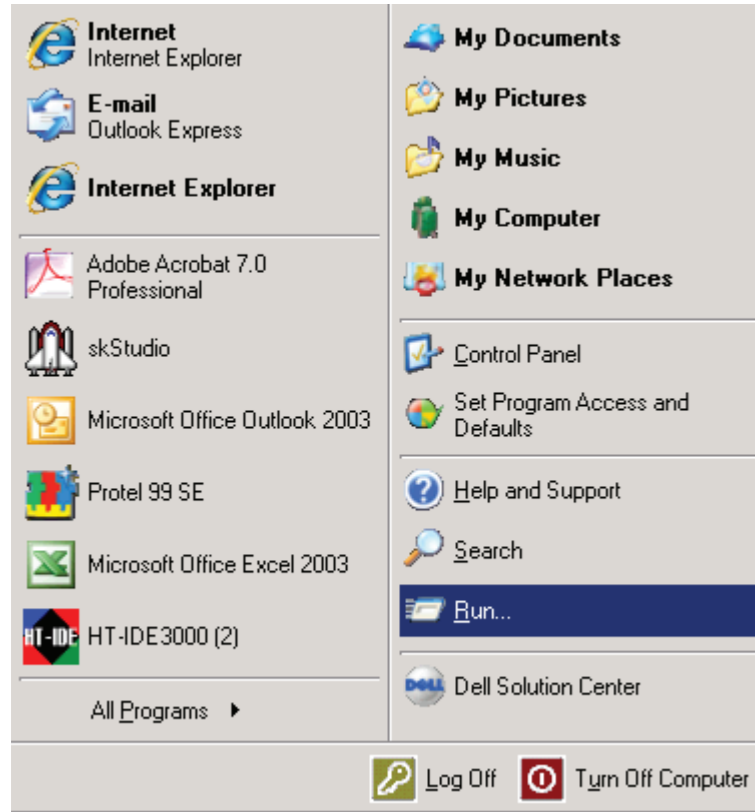


Du kan ændre Y akser ved at rulle op og ned med musen.

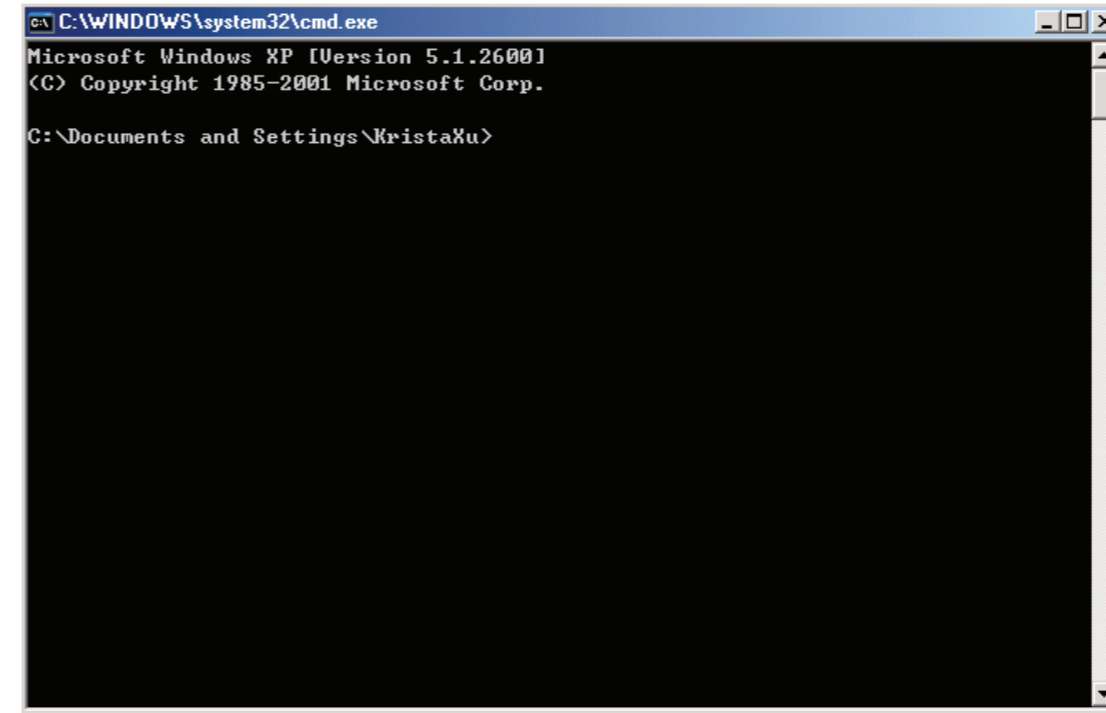
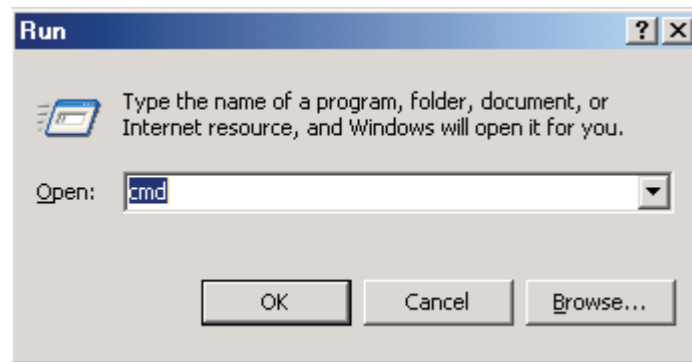
NÅR DEN GRAFISKE FUNKTION IKKE FUNGERER

Dette er det mest typiske problem i forbindelse med denne software. Følg denne fremgangsmetode for at få den grafiske funktion til at fungere korrekt:

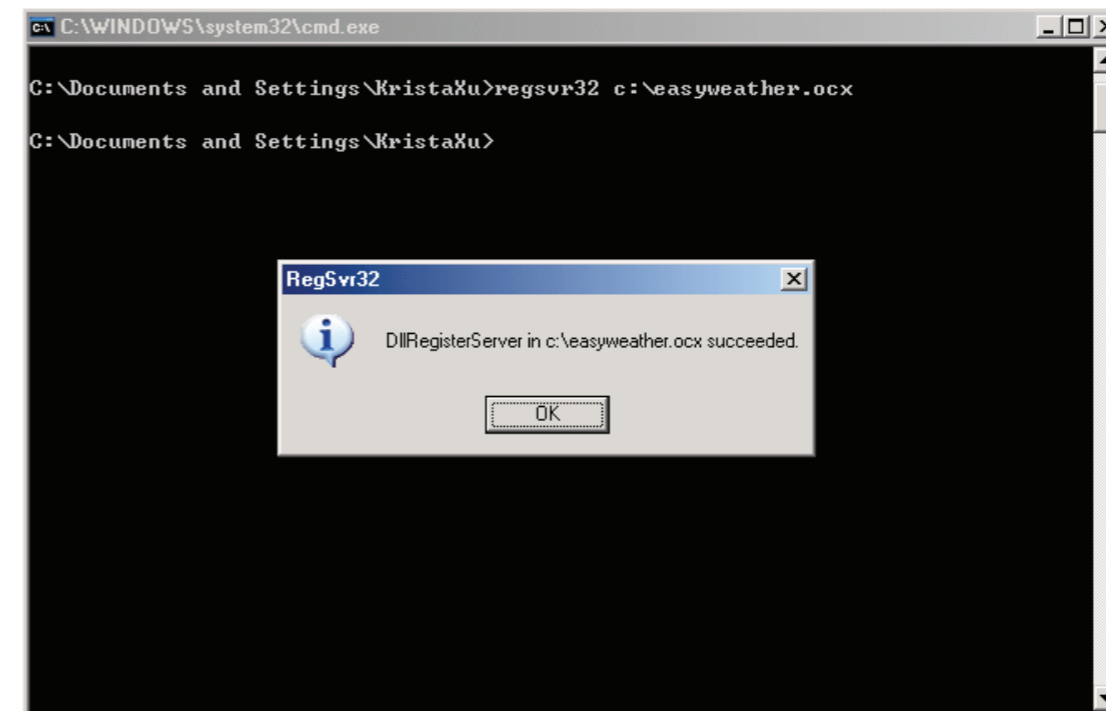
1, vælg Kør-programmet fra startmenuen i Windows:



2. indtast cmd i rubrikken og klik på OK



3. indtast: regsvr32 (directory)\EasyWeather.ocx (eksempel: regsvr32 c:\EasyWeather.ocx) – og den grafiske funktion vil blive registreret. Hvis handlingen er udført korrekt, vises informationen således:



4. Hvis du nøje følger denne fremgangsmetode, vil grafen med garanti fungere fra nu af.

SÆRLIGE BEMÆRKNINGER VEDRØRENDE SYNKRONISERINGEN MELLEM PC OG UNDERSTATION:

Softwareprogrammet har sin egen tidsskala gennem tidsintervallet fra basestationens historikdata, og programmet synkroniserer automatisk vejrinformationerne med et tidsstempel. Det skyldes, at historikdatafilen kan have forskellige tider, hvis tiden på pc'en og basestationen ikke er den samme. Sørg for at indstille den samme tid på pc'en og basestationen for at gøre tidsskalaen korrekt og forhindre, at informationer går tabt eller bliver overskrevet. Hvis hukommelse for vejrhistorik i basestationen slettes manuelt, vil alle informationer siden sidste opdatering være mistet permanent.

Inden hukommelsen er opbrugt (symbolet for hukommelse på LCD-skærmen viser 100 %), skal der jævnligt overføres vejrhistorikdata til pc'en.

Hvis der sker en nulstilling af nedbørsmængden på basestationen, vil der være uoverensstemmelser mellem værdierne på pc'en og basestationen.

JURIDISKE BEMÆRKNINGER

- Vi forbeholder os ret til at slette eller ændre ethvert billede, der med overlæg eller ej er blevet oploadet til serveren af en bruger af WP1400 og EASYWEATHER softwareprodukter.
- EASYWEATHER softwareprodukter er ophavsretligt beskyttet af nationale regelsæt og internationale overenskomster såvel som af andre love og aftaler vedrørende ophavsret.
- EASYWEATHER er alene beregnet til brug med Fine Offset Wireless Weather Station.
- WP1400 og EASYWEATHER må ikke adskilles og anvendes hver for sig sammen med produkter, der ikke er autoriseret af Fine Offset.
- Rettigheder for titler og ophavsret i forbindelse med EASYWEATHER softwareprodukter (inklusive, men ikke begrænset til, billeder, fotos, video, lyd, musik og tekst, der er indarbejdet i softwareprodukterne) samt alle former for medfølgende trykte materialer og kopier af WP1400 ejers af Fine Offset eller dets underleverandører.
- Kopiering af trykte materialer, der følger med dette produkt, er ikke tilladt.

