

KÄYTTÖOHJE

EASYWEATHER

PC SOFTWARE

EASYWEATHER-OHJELMISTON KÄYTTÖOPAS

1.0 YLEISIÄ TIETOJA

Tämä sääasema on laadukas ja helppokäyttöinen säänseurantajärjestelmä, joka lukee, näyttää ja tallentaa säätiedot sisäisistä ja ulkoisista antureista. Sääasema mittaa sisälämpötilan, sisäilmankosteuden ja ilmanpaineen. Ulkoanturi mittaa ulkolämpötilan ja -ilmankosteuden, tuulen voimakkuuden ja sademäärän. Nämä yksiköt muodostavat langattoman yhteyden tukiasemaan.

Kun tällä CD-levyllä oleva EasyWeather-ohjelma on asennettu tietokoneeseen, näet tietokoneelta kaikki sisätiedot sekä ulkoanturien tukiasemaan lähettämät säätiedot. Kytke tukiasema sen mukana toimitetulla USB-kaapelilla tietokoneeseen. Nyt voit ryhtyä seuraamaan säätietoja omalla tietokoneellasi.

2.0 JÄRJESTELMÄVAATIMUKSET

EasyWeather-ohjelmiston asentaminen tietokoneelle edellyttää seuraavia vähimmäisvaatimuksia:

- Käyttöjärjestelmä: Windows NT4 (Service Pack >= 6a), Windows 2000, Windows XP.
- Internet Explorer 6.0 tai uudempi
- Suoritin: Pentium III 500 MHz tai tehokkaampi
- Muisti: vähintään 128 Mt, suositus 256 Mt
- CD-asema.
- Tukiasema ja PC on yhdistettävä USB-kaapelilla.

3.0 EASYWEATHER-OHJELMISTON ASENTAMINEN

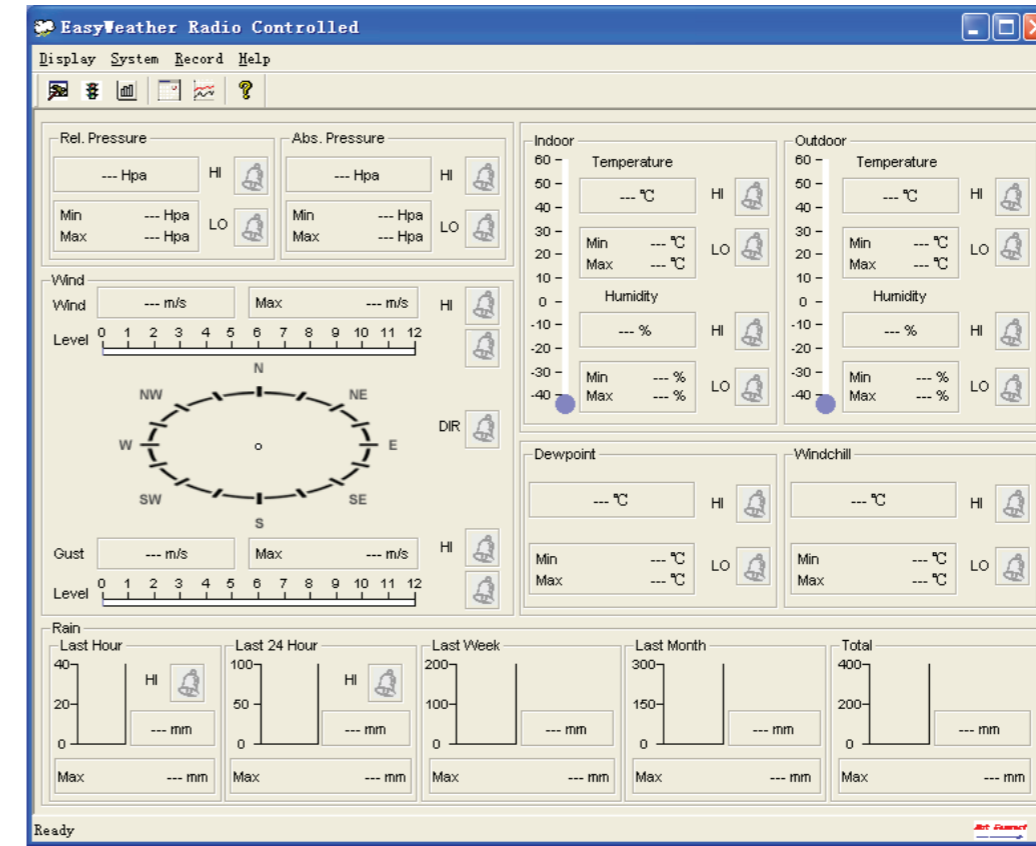
Yhdistä ensin tukiasema ja ulkoanturit toisiinsa ja tarkista, että ne toimivat oikein (katso sääaseman asennusohjeet Kosketusnäyttöisen WP1400-sääaseman käyttöoppaasta). Kun tarkistus on onnistunut, asenna EasyWeather-ohjelmisto seuraavasti:

1. Kytke tietokoneeseen virta ja aseta CD-levy tietokoneen CD-asemaan.
2. Luo uusi kansio työpöydälle tai mihin tahansa sopivaan paikkaan. Valitse kaikki CD-levyllä luetellut tiedostot ja kopioi ne vasta luomaasi kansioon.
3. Siirry kansioon ja käynnistä ohjelma kaksoisnapsauttamalla EasyWeather.EXE-tiedostoa.



Huomaa: Piirtotoiminto edellyttää, että ohjelmisto asennetaan käyttämällä järjestelmänvalvojan tiliä. Jos ohjelmisto asennetaan käyttämällä rajoitettuja käyttäjätilejä, ohjelmiston piirtotoiminto ei välttämättä toimi oikein.

4.0 EASYWEATHER-OHJELMISTON PERUSASETUKSET

Kun EASYWEATHER.EXE-ohjelma on käynnistetty, seuraava pääikkuna tulee näkyviin tietokoneen näytölle:



Kaikki tukiaseman asetukset näkyvät tietokoneohjelmassa, joten kun olet määrittänyt tukiaseman asetukset, tietokoneohjelmassa ei tarvitse tehdä mitään muutoksia. Voit kuitenkin tehdä haluamasi muutokset tietokoneella ja ladata muutokset tukiasemaan (asetukset muuttuvat seuraavan minuutin alkaessa tukiasemassa).

Kun tukiasema on yhteydessä tietokoneeseen, -kuvake on näkyvässä. Jos tukiasema ei ole yhteydessä, -kuvake on näkyvässä.

TOIMINTOPAINIKE



NÄYTÄ JA MÄÄRITÄ JÄRJESTELMÄN ASETUKSET.

Setup

Language: English | Time Zone: 0 | Interval: 1 Minute

Unit: Indoor Temperature: °C | Outdoor Temperature: °C | Pressure: inHg | Wind Speed: km/h | Rainfall: mm

Display: Date: Full Date | MM_DD_YY: DD_MM_YY | Hour: 24 | Axis: 12 Hours | Outdoor Temperature: Temperature | Pressure: RELATIVE | Velocity: Wind | Rainfall: Total

Alarm Enable:

<input type="checkbox"/> Time	<input type="checkbox"/> Wind Direct	<input type="checkbox"/> Indoor Humidity Low	<input type="checkbox"/> Indoor Humidity High	<input type="checkbox"/> Outdoor Humidity Low	<input type="checkbox"/> Outdoor Humidity High
<input type="checkbox"/> Indoor Temperature Low	<input type="checkbox"/> Indoor Temperature High	<input type="checkbox"/> Outdoor Temperature Low	<input type="checkbox"/> Outdoor Temperature High	<input type="checkbox"/> Windchill Low	<input type="checkbox"/> Windchill High
<input type="checkbox"/> Dewpoint Low	<input type="checkbox"/> Dewpoint High	<input type="checkbox"/> Absolute Pressure Low	<input type="checkbox"/> Absolute Pressure High	<input type="checkbox"/> Relative Pressure Low	<input type="checkbox"/> Relative Pressure High
<input type="checkbox"/> Wind Speed High	<input type="checkbox"/> Gust Speed High	<input type="checkbox"/> Hour Rainfall High	<input type="checkbox"/> Day Rainfall High		

Pressure: Relative: 997.80 inHg | Absolute: 997.40 inHg

Save Cancel

Tällä osalla määritetään tietokoneohjelman näyttökieli, tukiaseman yksiköt sekä otetaan käyttöön tai poistetaan käytöstä vastaava hälytystoiminto. Kun olet tehnyt muutokset, vahvista ne valitsemalla Save (Tallenna) -painike.



NÄYTÄ JA MÄÄRITÄ JÄRJESTELMÄN HÄLYTYSARVOT.

Alarm

Time: Hour: 07 | Minute: 30

Indoor Humidity: High: 70% | Low: 60% | Outdoor Humidity: High: 80% | Low: 30%

Indoor Temperature: High: 35.0°C | Low: 0.0°C | Outdoor Temperature: High: 45.0°C | Low: 0.0°C

Windchill: High: -30.0°C | Low: -30.0°C | Dewpoint: High: -30.0°C | Low: -30.0°C

Absolute Pressure: High: 29.80 inHg | Low: 29.20 inHg | Relative Pressure: High: 30.10 inHg | Low: 29.20 inHg

Wind: High: 20.0 km/h | 4 bit | Gust: High: 40.0 km/h | 6 bit

Rain: High Hour: 1.0 mm | High 24 Hour: 1.0 mm | Wind Direct: N

Save Cancel

Tämän osan avulla asetetaan haluttu hälytysaika tai tukiaseman suuri tai pieni hälytysarvo. Kun olet tehnyt muutokset, vahvista ne valitsemalla Save (Tallenna) -painike. Jos et halua tehdä muutoksia, valitse Cancel (Peruuta) -painike ja poistu näytöstä tekemättä muutoksia.



NÄYTÄ SUURIN JA PIENIN TALLENNETTU ARVO.

Indoor Humidity		Outdoor Humidity	
Maximum	Time	Maximum	Time
76 %	2007-01-02 11:14	78 %	2007-01-03 23:48
Minimum	Time	Minimum	Time
63 %	2007-01-02 15:04	57 %	2007-01-02 08:20
Indoor Temperature		Outdoor Temperature	
Maximum	Time	Maximum	Time
34.0 °C	2007-01-02 16:12	45.8 °C	2007-01-01 12:02
Minimum	Time	Minimum	Time
28.9 °C	2019-05-24 13:14	27.4 °C	2007-01-02 18:40
Windchill		Dewpoint	
Maximum	Time	Maximum	Time
45.8 °C	2007-01-01 12:02	39.8 °C	2007-01-01 12:02
Minimum	Time	Minimum	Time
27.4 °C	2007-01-02 18:40	19.8 °C	2007-01-03 15:27
Absolute Pressure		Relative Pressure	
Maximum	Time	Maximum	Time
29.59 inHg	2007-01-02 04:51	29.86 inHg	2007-01-03 12:25
Minimum	Time	Minimum	Time
29.34 inHg	2019-05-28 16:09	29.47 inHg	2007-01-03 12:51
Wind		Gust	
Maximum	Time	Maximum	Time
9.7 km/h	2007-01-02 19:18	84.6 km/h	2007-01-03 12:05
Rain Maximum			
Hour	Time	24 Hours	Time
0.0 mm	2007-01-03 11:14	0.0 mm	2007-01-03 11:14
Week	Time	Month	Time
0.0 mm	2007-01-03 11:14	0.0 mm	2007-01-03 11:14
Total	Time		
0.0 mm	2007-01-03 11:14		

OK

Tässä osassa näytetään suurin ja pienin tallennettu arvo ja tallennusaika. Suurimman ja pienimmän arvon voi nollata vain tukiaseman näppäimillä.



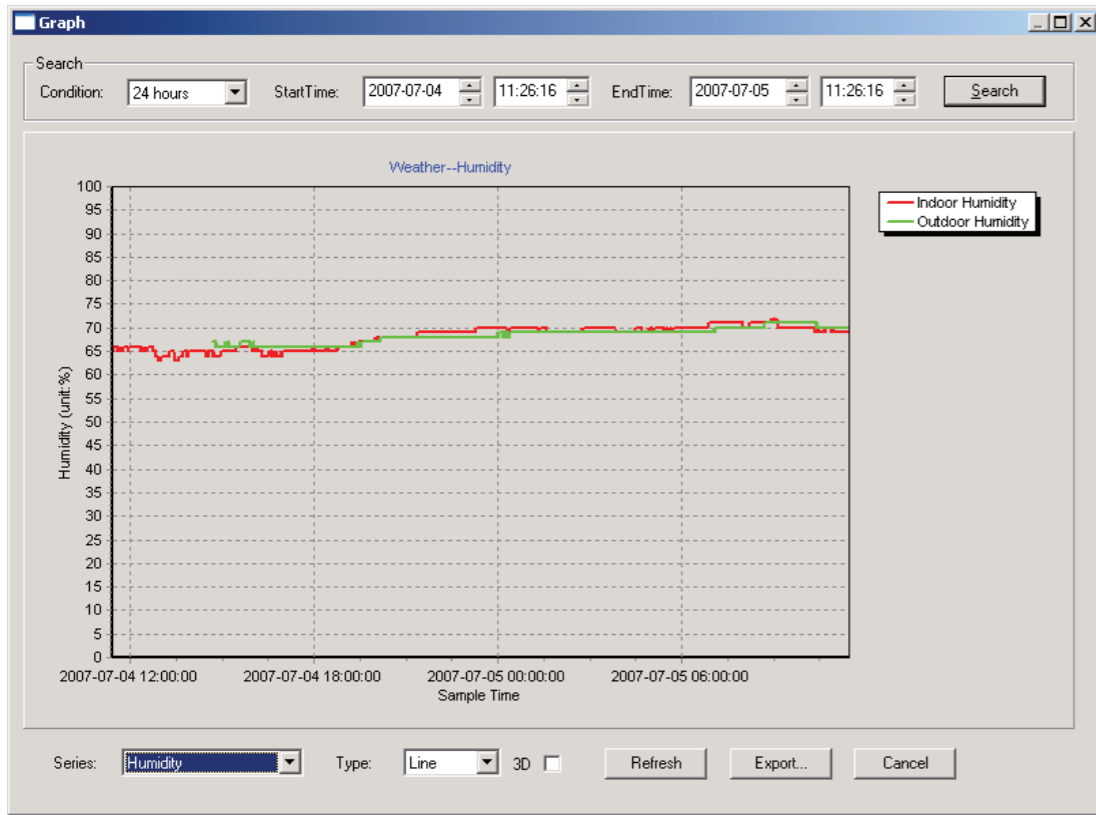
NÄYTÄ LUETELLUT HISTORIATIEDOT.

History Data						
Search						
Condition: an hour		StartTime: 2007-07-10 11:25:58	EndTime: 2007-07-10 12:25:58		Search	
No	Time	Interval(mi)	Indoor Humidity(%)	Indoor Temperature(°C)	Outdoor Humidity(%)	Outdoor Tem
34	2007-07-10 11:59	1	65	32.8	65	32
35	2007-07-10 12:00	1	65	32.8	65	32
36	2007-07-10 12:01	1	65	32.8	65	32
37	2007-07-10 12:02	1	93	33.5	65	32
38	2007-07-10 12:03	1	93	33.5	65	32
39	2007-07-10 12:04	1	93	33.5	65	32
40	2007-07-10 12:05	1	95	34.1	65	32
41	2007-07-10 12:06	1	95	34.1	65	32
42	2007-07-10 12:07	1	95	34.1	65	32
43	2007-07-10 12:08	1	95	34.1	65	32
44	2007-07-10 12:09	1	94	34.0	65	32
45	2007-07-10 12:10	1	95	34.3	65	32
46	2007-07-10 12:11	1	90	33.9	65	32
47	2007-07-10 12:12	1	96	34.0	65	32
48	2007-07-10 12:13	1	92	33.4	65	32
49	2007-07-10 12:14	1	93	33.6	64	32
50	2007-07-10 12:14	1	84	33.0	64	32
51	2007-07-10 12:15	1	74	32.9	64	32
52	2007-07-10 12:16	1	70	33.0	64	32
53	2007-07-10 12:17	1	66	33.1	64	32
54	2007-07-10 12:18	1	66	33.1	64	32
55	2007-07-10 12:19	1	65	33.1	64	32
56	2007-07-10 12:20	1	65	33.1	64	32
57	2007-07-10 12:21	1	64	33.1	64	32
58	2007-07-10 12:22	1	64	33.1	63	32
59	2007-07-10 12:23	1	63	33.0	63	32
60	2007-07-10 12:24	1	63	33.0	63	32
61	2007-07-10 12:25	1	63	33.0	63	32

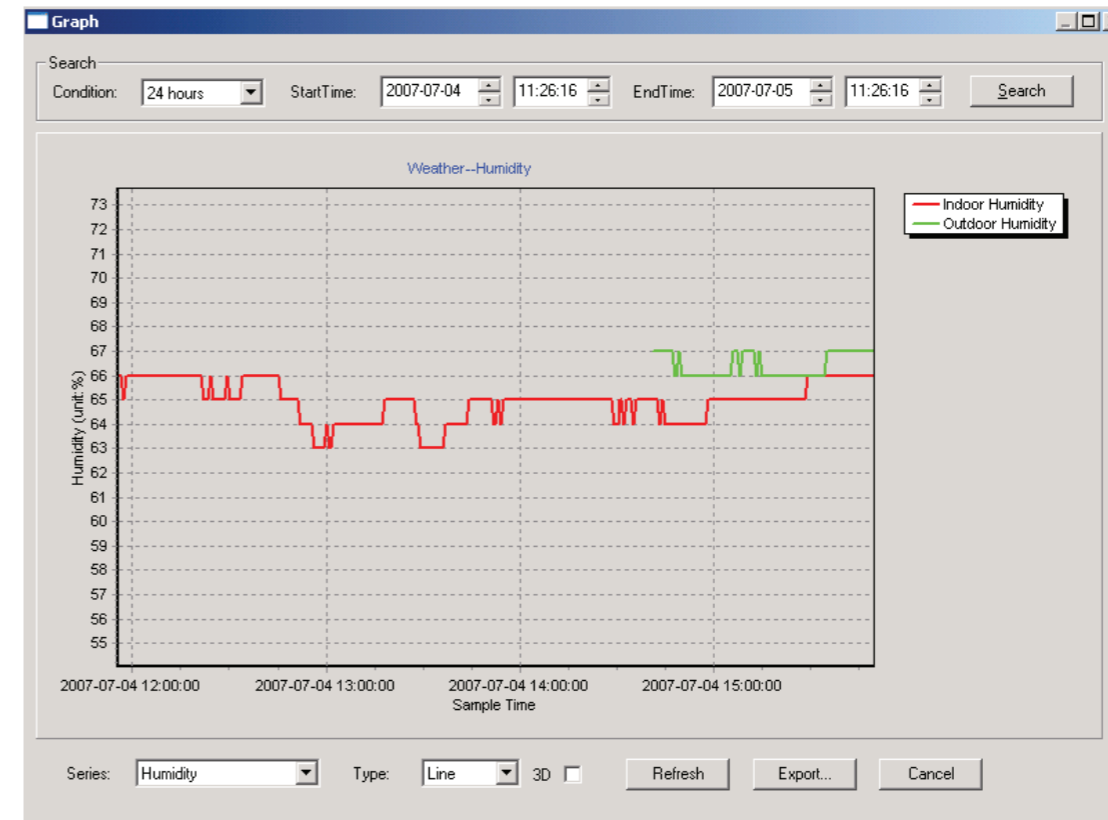
Refresh Clear Data Clear Memory Graph... Export... Cancel

Tässä osassa näytetään tallennetut historiatiedot laskentataulukossa. Jos haluat nähdä kaikki tietyn aikajakson historiatiedot, valitse kesto ja lataa historiatiedot uudelleen valitsemalla Search (Etsi) -painike. Export (Vie) -painikkeella voit viedä valitut historiatiedot tekstimuotoiseen tiedostoon käytettäväksi muissa sovelluksissa. Kun tukiaseman muisti on täyttynyt, voit vapauttaa tukiaseman muistitilan valitsemalla Clear Memory (Tyhjennä muisti) -painikkeen (muista kopioida kaikki tiedot ennen tämän näppäimen valitsemista). Jos haluat aloittaa uuden säähistoriatallenteen, tyhjennä tietokanta valitsemalla Clear Data (Tyhjennä tiedot) -painike. Kaikki historialliset säätiedot poistetaan (jos haluat säilyttää varmuuskopion ennen kaikkien säätietojen poistamista, voit kopioida EASYWEATHER.DAT-tiedoston toiseen kansioon tai nimetä sen uudelleen myöhempää käyttöä varten esimerkiksi seuraavasti: "Tam-07.DAT").

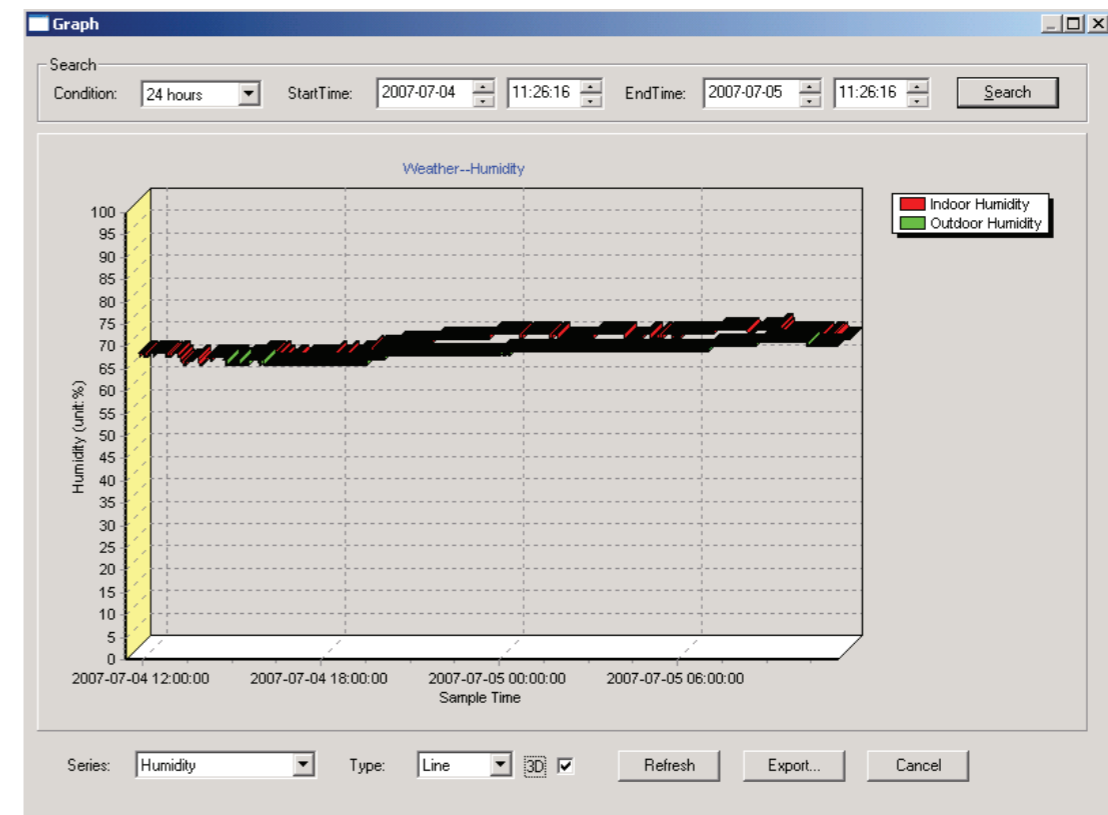
NÄYTÄ HISTORIATIEDOT PIIRTOTILASSA.



Tässä osassa historiatiedot näytetään käyrinä, jolloin niitä on helpompi tarkastella. Jos haluat nähdä enemmän yksityiskohtia, valitse haluttu alue hiirellä, niin näyttö päivittyy automaattisesti yksityiskohtaisempaan mittakaavaan.



Voit katsoa käyrää myös 3D-tilassa valitsemalla 3D-valintaruudun:

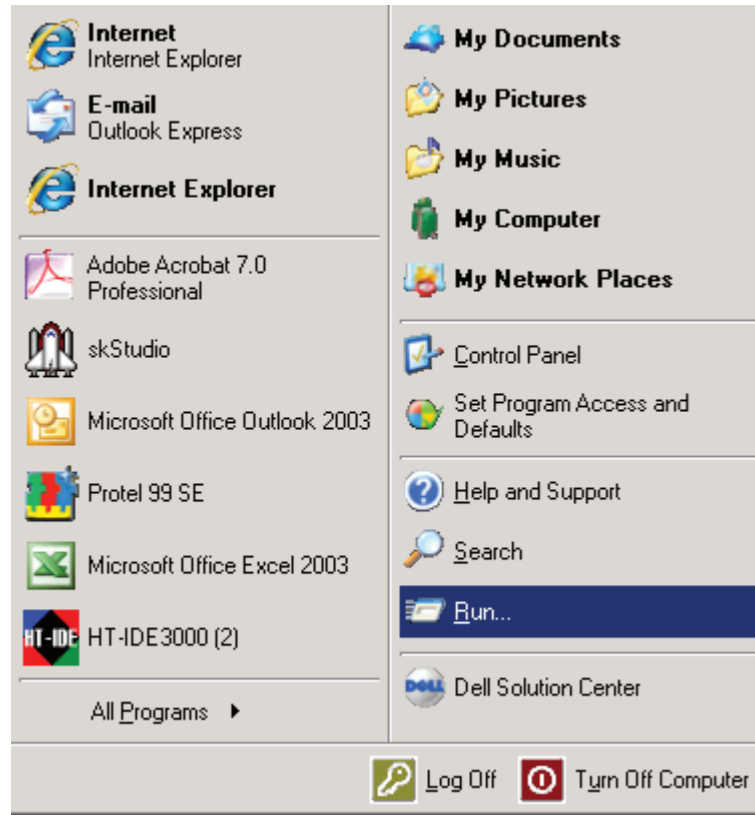


Voit muuttaa Y-akselia kiertämällä hiiren kiekkoa ylös tai alas.

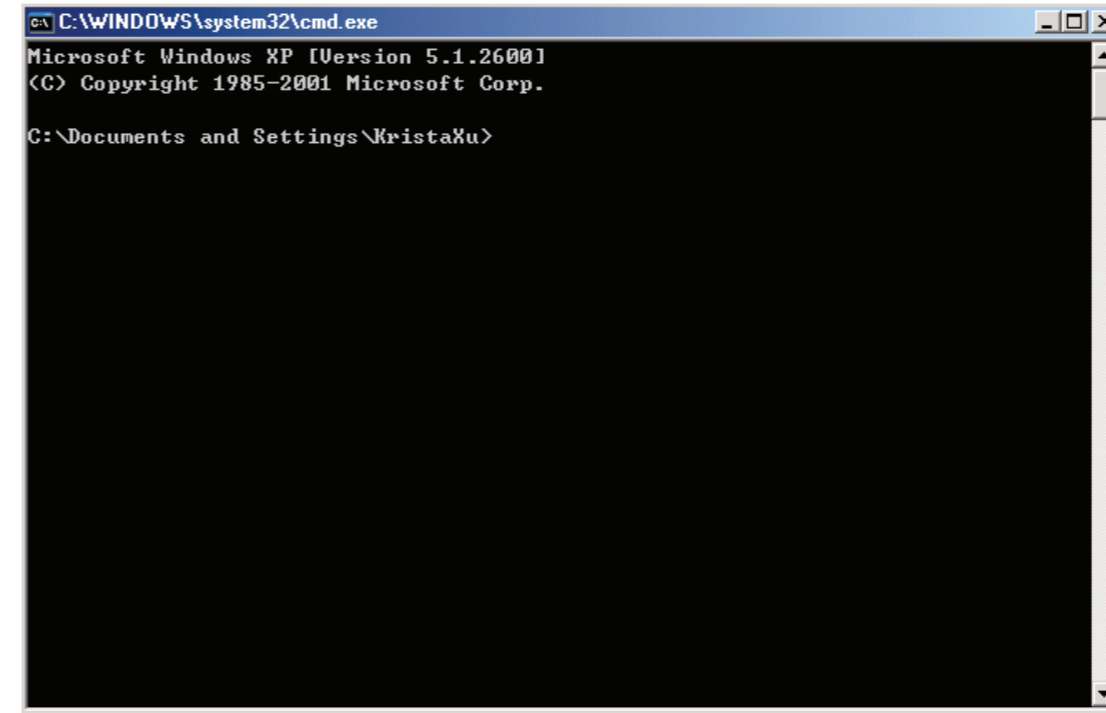
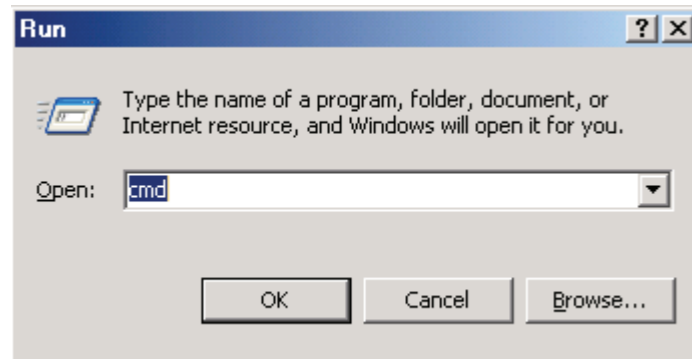
PIIRTOTOIMINTO EI TOIMI

Tämä on tämän ohjelmiston yleisin ongelma. Saat piirtotoiminnon toimimaan oikein tarkistamalla seuraavan vaiheen:

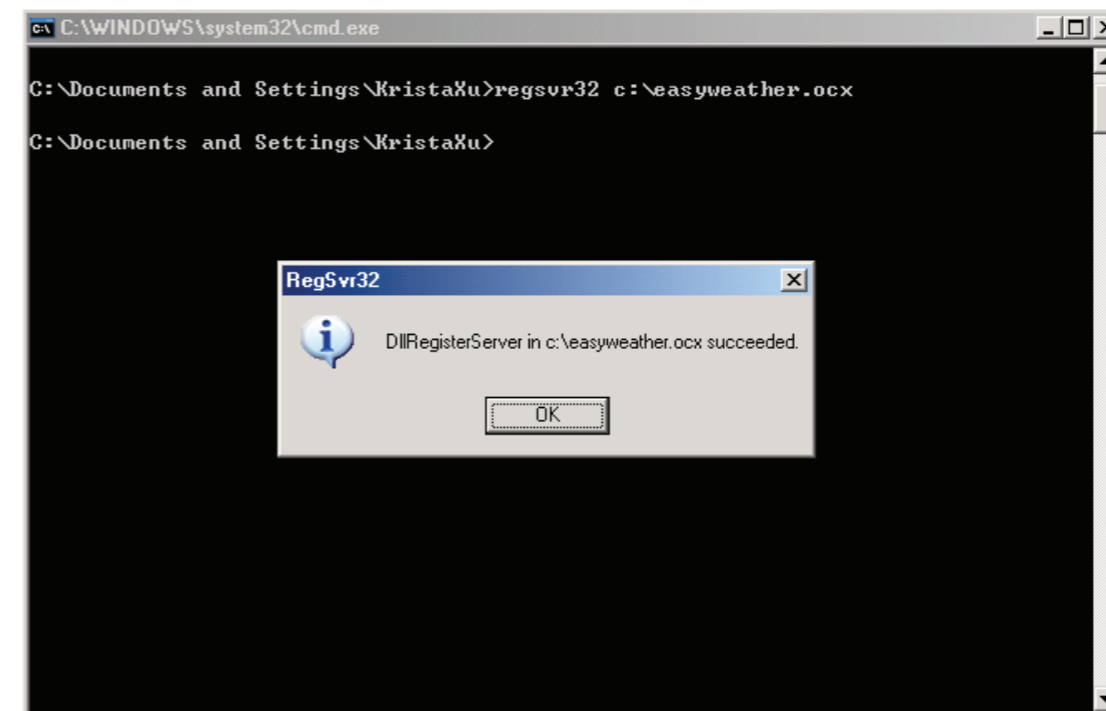
1. Valitse Windowsin Käynnistä-valikosta Suorita-toiminto:



2. Kirjoita Avaa-kenttään cmd ja valitse OK-painike.



3. Kirjoita seuraava teksti: regsvr32 (kansio)\EasyWeather.ocx. (Esimerkki: regsvr32 c:\EasyWeather.ocx). Piirtotoiminto lisätään käyttöjärjestelmän rekisteriin. Jos merkkijono kirjoitettiin oikein, näkyviin tulee seuraavanlainen ilmoitus:



4. Kun olet tehnyt edellä kuvatut vaiheet, piirtotoiminto alkaa toimia.

HUOMAUTUKSIA TIETOKONEEN JA TUKIASEMAN AIKASYNKRONISAATIESTA:

Tietokone hakee oman aikaskaalansa tukiaseman historiatietojen aikavälimerkinnöistä ja tietokoneohjelma synkronoi aikatiedot automaattisesti laskettuun aikaleimaan. Siten historiatietotiedostossa voi olla toinen aikatieto, kun tietokone ja tukiasema eivät ole samassa ajassa. Jotta aikaskaala olisi oikea, muista asettaa tietokone ja tukiasema samaan aikaan. Tällöin säätietoja ei katoa tai korvaudu. Jos tukiaseman säätietomuisti tyhjennetään manuaalisesti, edellisen kopioinnin jälkeen kerätyt säätiedot katoavat lopullisesti.

Ennen kuin muisti täyttyy (nestekidenäytön muistikuvake näyttää, että se on täynnä), muista kopioida säätiedot tietokoneeseen ajoittain.

Jos tukiaseman sademäärä nollataan, tietokoneen ja tukiaseman sademäärätiedot eroavat toisistaan.

JURIDISET ILMOITUKSET

- Varaamme oikeuden poistaa minkä tahansa kuvan tai muuttaa mitä tahansa kuvaa, olipa WP1400-laitteen ja EASYWEATHER-ohjelmistotuotteiden käyttäjä kopioinut sen palvelimeen tarkoituksella tai epähuomiossa.
- EASYWEATHER-ohjelmistotuotteilla on kansainvälisten tekijänoikeuslakien suoja sekä muiden immateriaaliomaisuutta koskevien lakien ja sopimusten suoja.
- EASYWEATHER on lisensoitu käytettäväksi vain Fine Offset Wireless Weather Station -sääaseman kanssa.
- WP1400-laitetta ja EASYWEATHER-ohjelmistoa ei saa erottaa toisistaan käytettäväksi missään muussa tuotteessa, jota Fine Offset ei ole valtuuttanut.
- Kaikki EASYWEATHER-ohjelmistotuotteiden omistusoikeudet ja tekijänoikeudet (mukaan lukien mutta rajoittamatta kaikki ohjelmistotuotteisiin lisätyt kuvat, valokuvat, animaatiot, video, ääni, musiikki ja teksti), mukana toimitetut painotuotteet ja mahdolliset WP1400-tuotteiden kopiot ovat Fine Offsetin tai sen toimittajien omaisuutta.
- Tuotteiden mukana toimitettuja painotuotteita ei saa kopioida.

