

BRUKERMANUAL

EASYWEATHER

PC SOFTWARE

BRUKERMANUAL FOR EASYWEATHER PC-PROGRAMVARE

1.0 GENERELL INFORMASJON

Denne værstasjonen er av høy kvalitet, er enkel å bruke og leser, viser og registrerer værdata fra interne så vel som eksterne sensorer. I tillegg til verdiene for innendørstemperatur, innendørsfuktighet og lufttrykk, som måles internt, har den en utendørssensor som registrerer temperatur og fuktighet, vind og nedbør. Data overføres trådløst til basestasjonen.

Når du har installert EasyWeather-programmet på denne CD-ROM-en, kan PC-en vise alle innendørsdata i tillegg til værdata fra basestasjonen som mottas fra eksterne sensorer. Du må bare bruke USB-kabelen som følger med og koble basestasjonen til PC-en. Deretter kan du på en enkel måte begynne å følge med på værinformasjon, både nåværende og historisk.

2.0 SYSTEMKRAV

Hvis du vil installere EasyWeather-programvaren på PC-en, må du ta hensyn til disse systemkravene:

- Operativsystem: Windows NT4 (Service Pack >= 6a), Windows 2000, Windows XP.
- Internet Explorer 6.0 eller høyere
- Prossessor: Pentium III 500 MHz eller høyere
- Minne: minst 128 MB, 256 MB anbefales
- CD-ROM-stasjon
- Basestasjon og PC må kobles sammen med USB-kabel

3.0 INSTALLASJON AV EASYWEATHER-PROGRAMVARE

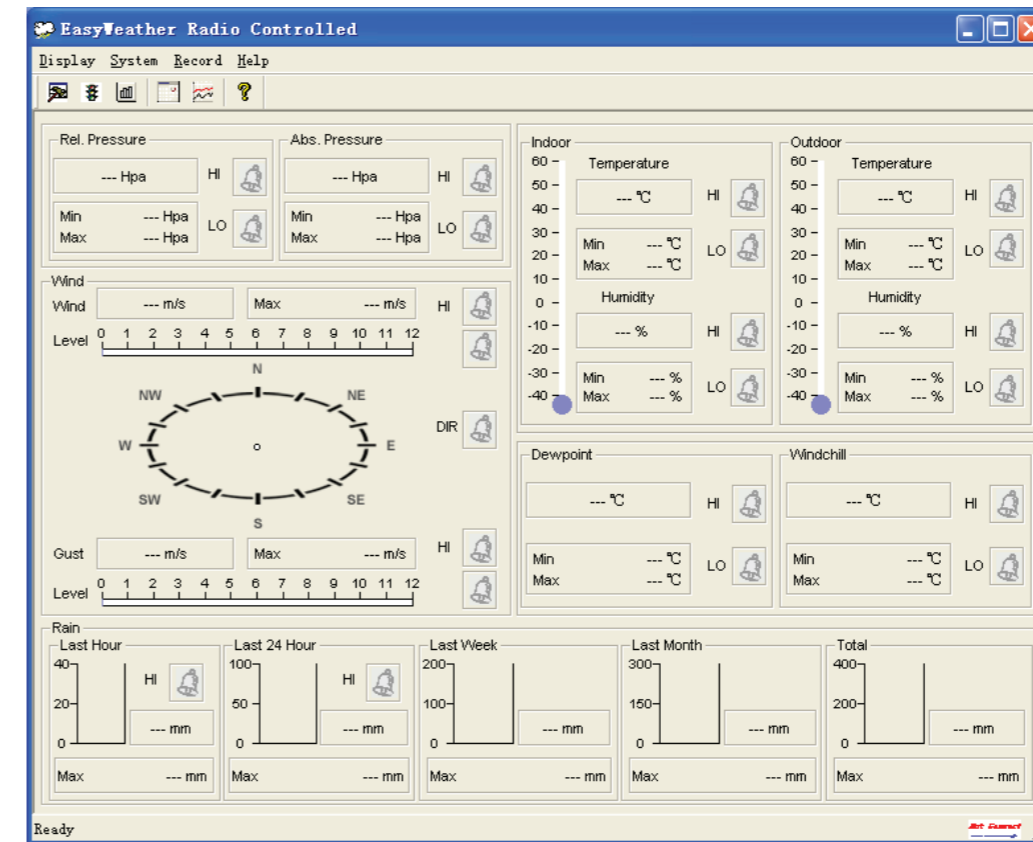
Først må du koble til basestasjonen og utendørssensorene og kontrollere at de fungerer (se brukermanual for WP1400 værstasjon med berøringsskjerm for å sette opp værstasjonen). Når du har kontrollert, installerer du EasyWeather-programvaren på følgende måte:

1. Slå på PC-en og sett CD-ROM-en inn i CD-ROM-stasjonen.
2. Opprett en ny mappe på skrivebordet eller på et annet sted som passer. Merk alle filene på CD-ROM-en, og kopier dem til mappen du har opprettet.
3. Gå til mappen, og dobbeltklikk på EasyWeather.EXE for å starte programmet.

Merk: Grafikkfunksjonen krever at programvaren installeres under administratorkontoen. Hvis den installeres på en vanlig brukerkonto, kan det være at programmets grafikkfunksjon ikke fungerer som den skal.

4.0 GRUNNLEGGENDE INNSTILLINGER FOR EASYWEATHER-PROGRAMVARE

Når EASYWEATHER.EXE-programmet er startet, vises følgende hovedvindu på PC-skjermen:



Alle innstillingene fra baseenheten kopieres til PC-programvaren, så når du har foretatt innstillingene på baseenheten, trenger du ikke foreta andre endringer i PC-programvaren. Du kan imidlertid på en enkel måte endre innstillinger på PC-en og laste ned endringene til basestasjonen (endringene overføres til basestasjonen når det neste fulle minuttet kommer).

Når baseenheten kobles til PC-en, vises symbolet . Hvis basestasjonen ikke er koblet til, vises .

FUNKSJONSKNAPP:



KONFIGURERING AV DISPLAY OG OPPSETT

Setup

Language: English | Time Zone: 0 | Interval: 1 Minute

Unit: Indoor Temperature: °C | Outdoor Temperature: °C | Pressure: inHg | Wind Speed: km/h | Rainfall: mm

Display: Date: Full Date | MM_DD_YY | DD_MM_YY | Hour: 24 | Axis: 12 Hours | Outdoor Temperature: Temperature | Pressure: RELATIVE | Velocity: Wind | Rainfall: Total

Alarm Enable:

<input type="checkbox"/> Time	<input type="checkbox"/> Wind Direct	<input type="checkbox"/> Indoor Humidity Low	<input type="checkbox"/> Indoor Humidity High	<input type="checkbox"/> Outdoor Humidity Low	<input type="checkbox"/> Outdoor Humidity High
<input type="checkbox"/> Indoor Temperature Low	<input type="checkbox"/> Indoor Temperature High	<input type="checkbox"/> Outdoor Temperature Low	<input type="checkbox"/> Outdoor Temperature High	<input type="checkbox"/> Windchill Low	<input type="checkbox"/> Windchill High
<input type="checkbox"/> Absolute Pressure Low	<input type="checkbox"/> Absolute Pressure High	<input type="checkbox"/> Relative Pressure Low	<input type="checkbox"/> Relative Pressure High	<input type="checkbox"/> Wind Speed High	<input type="checkbox"/> Gust Speed High
		<input type="checkbox"/> Hour Rainfall High	<input type="checkbox"/> Day Rainfall High		

Pressure: Relative: 997.80 inHg | Absolute: 997.40 inHg

Save Cancel

Denne delen brukes til å sette opp PC-programmets språkdisplay, basestasjonsenheter i tillegg til å aktivere eller deaktivere den tilhørende alarmfunksjonen. Når du har valgt, trykker du på Lagre for å aktivere innstillingene.



VISNING OG OPPSETT AV ALARMVERDI

Alarm

Time: Hour: 07 | Minute: 30

Indoor Humidity: High: 70 % | Low: 60 % | Outdoor Humidity: High: 80 % | Low: 30 %

Indoor Temperature: High: 35.0 °C | Low: 0.0 °C | Outdoor Temperature: High: 45.0 °C | Low: 0.0 °C

Windchill: High: -30.0 °C | Low: -30.0 °C | Dewpoint: High: -30.0 °C | Low: -30.0 °C

Absolute Pressure: High: 29.80 inHg | Low: 29.20 inHg | Relative Pressure: High: 30.10 inHg | Low: 29.20 inHg

Wind: High: 20.0 km/h | 4 bit | Gust: High: 40.0 km/h | 6 bit

Rain: High Hour: 1.0 mm | High 24 Hour: 1.0 mm | Wind Direct: N

Save Cancel

Denne delen brukes til å angi ønsket tid, høy eller lav alarmverdi for baseenheten. Når du har valgt, trykker du på Lagre for å aktivere innstillingene. Hvis du ikke vil foreta endringer, trykker du på Avbryt og avslutter uten endringer.



WISE MIN. OG MAKS. REGISTRERT VERDI

Scope

Indoor Humidity		Outdoor Humidity	
Maximum	Time	Maximum	Time
76 %	2007-01-02 11:14	78 %	2007-01-03 23:48
Minimum	Time	Minimum	Time
63 %	2007-01-02 15:04	57 %	2007-01-02 08:20
Indoor Temperature		Outdoor Temperature	
Maximum	Time	Maximum	Time
34.0 °C	2007-01-02 16:12	45.8 °C	2007-01-01 12:02
Minimum	Time	Minimum	Time
28.9 °C	2019-05-24 13:14	27.4 °C	2007-01-02 18:40
Windchill		Dewpoint	
Maximum	Time	Maximum	Time
45.8 °C	2007-01-01 12:02	39.8 °C	2007-01-01 12:02
Minimum	Time	Minimum	Time
27.4 °C	2007-01-02 18:40	19.8 °C	2007-01-03 15:27
Absolute Pressure		Relative Pressure	
Maximum	Time	Maximum	Time
29.59 inHg	2007-01-02 04:51	29.86 inHg	2007-01-03 12:25
Minimum	Time	Minimum	Time
29.34 inHg	2019-05-28 16:09	29.47 inHg	2007-01-03 12:51
Wind		Gust	
Maximum	Time	Maximum	Time
9.7 km/h	2007-01-02 19:18	84.6 km/h	2007-01-03 12:05
Rain Maximum		24 Hours	
Hour	Time	Hour	Time
0.0 mm	2007-01-03 11:14	0.0 mm	2007-01-03 11:14
Week	Time	Month	Time
0.0 mm	2007-01-03 11:14	0.0 mm	2007-01-03 11:14
Total	Time		
0.0 mm	2007-01-03 11:14		

Denne delen brukes til å vise registrerte min.- og maks.-verdier. Nullstilling av min./maks. kan bare foretas ved å bruke tastene på basestasjonen.



WISE HISTORIKKDATA

History Data

Search
 Condition: StartTime: 2007-07-10 11:25:58 EndTime: 2007-07-10 12:25:58

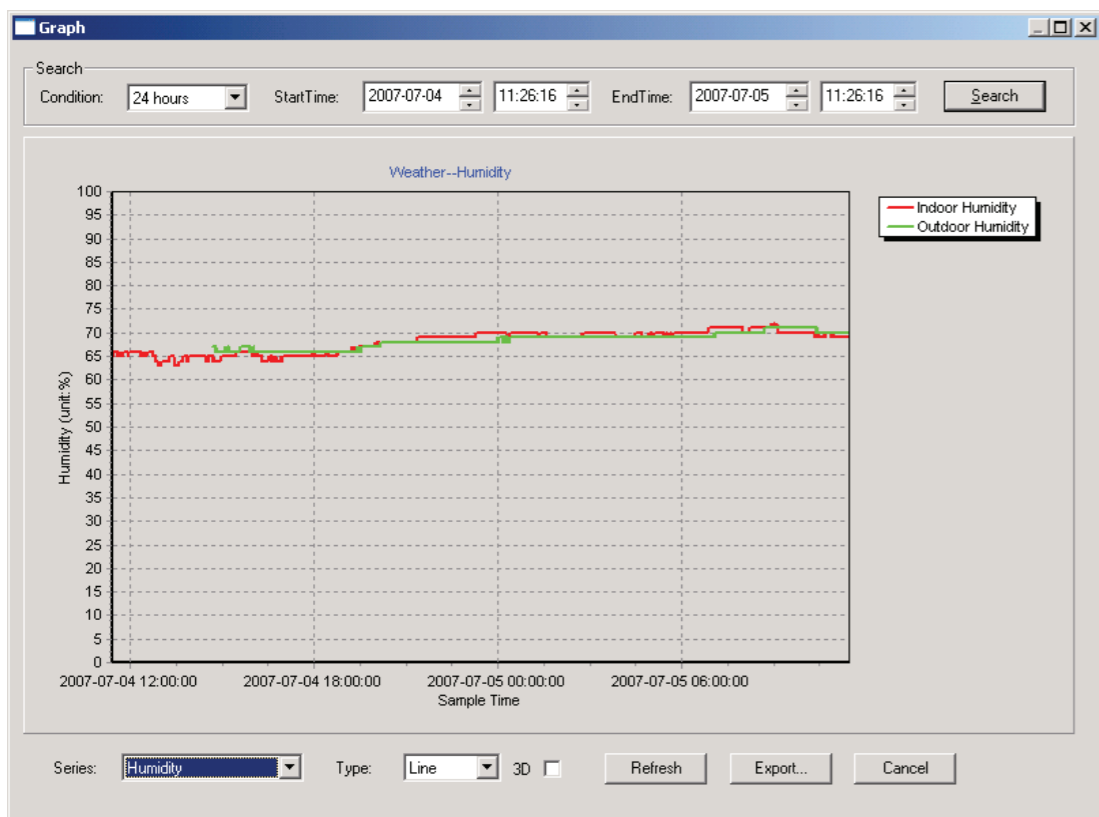
No	Time	Interval(mi)	Indoor Humidity(%)	Indoor Temperature(°C)	Outdoor Humidity(%)	Outdoor Tem
34	2007-07-10 11:59	1	65	32.8	65	32
35	2007-07-10 12:00	1	65	32.8	65	32
36	2007-07-10 12:01	1	65	32.8	65	32
37	2007-07-10 12:02	1	93	33.5	65	32
38	2007-07-10 12:03	1	93	33.5	65	32
39	2007-07-10 12:04	1	93	33.5	65	32
40	2007-07-10 12:05	1	95	34.1	65	32
41	2007-07-10 12:06	1	95	34.1	65	32
42	2007-07-10 12:07	1	95	34.1	65	32
43	2007-07-10 12:08	1	95	34.1	65	32
44	2007-07-10 12:09	1	94	34.0	65	32
45	2007-07-10 12:10	1	95	34.3	65	32
46	2007-07-10 12:11	1	90	33.9	65	32
47	2007-07-10 12:12	1	96	34.0	65	32
48	2007-07-10 12:13	1	92	33.4	65	32
49	2007-07-10 12:14	1	93	33.6	64	32
50	2007-07-10 12:14	1	84	33.0	64	32
51	2007-07-10 12:15	1	74	32.9	64	32
52	2007-07-10 12:16	1	70	33.0	64	32
53	2007-07-10 12:17	1	66	33.1	64	32
54	2007-07-10 12:18	1	66	33.1	64	32
55	2007-07-10 12:19	1	65	33.1	64	32
56	2007-07-10 12:20	1	65	33.1	64	32
57	2007-07-10 12:21	1	64	33.1	64	32
58	2007-07-10 12:22	1	64	33.1	63	32
59	2007-07-10 12:23	1	63	33.0	63	32
60	2007-07-10 12:24	1	63	33.0	63	32
61	2007-07-10 12:25	1	63	33.0	63	32

Denne delen brukes til å vise registrert historikkdata i et regneark. Hvis du ønsker å se alle historikkdata i en bestemt tidsperiode, velger du tid og varighet og trykker på Søk for å laste historikkdata på nytt. Med Eksporter-knappen kan du eksportere valgte historikkdata til en tekstfil for andre bruksområder.

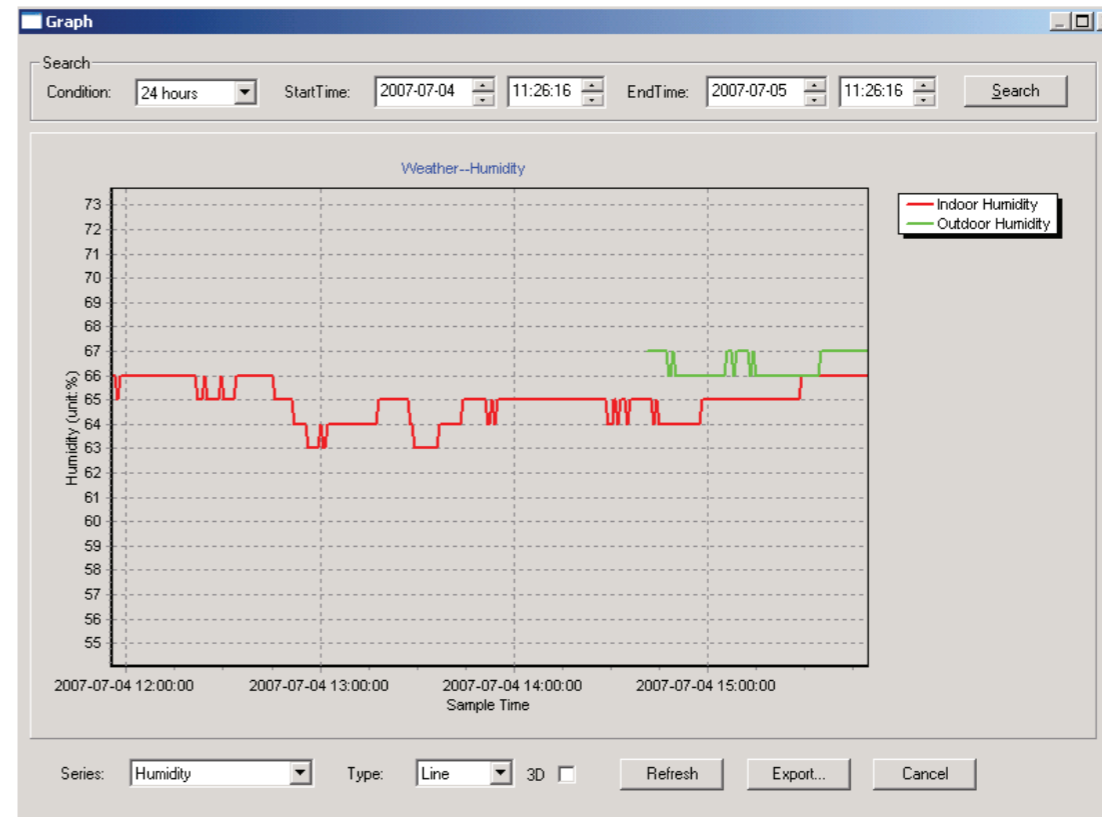
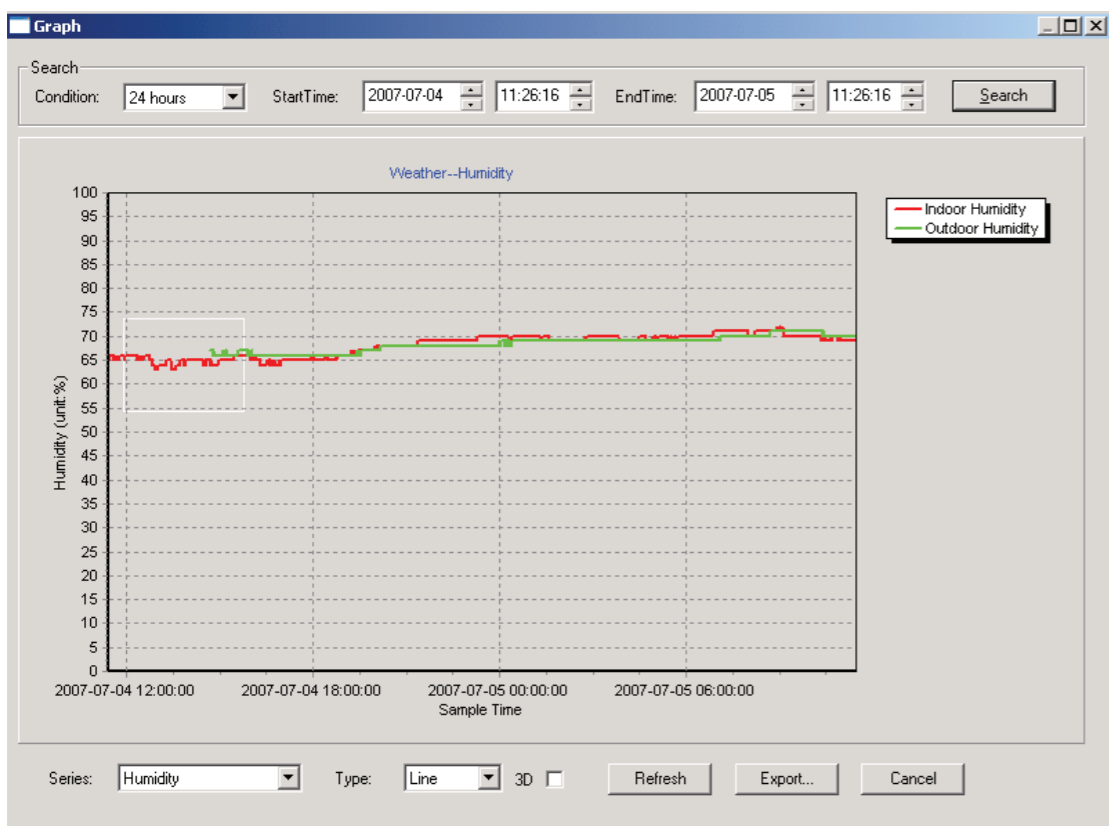
Når basestasjonen minne er fullt, trykker du på knappen for tømning av minne for å nullstille minnet på basestasjonen (husk å laste opp alle data før du trykker på denne knappen.)

Hvis du ønsker å registrering av historikkdata på nytt, trykker du på knappen for tømning av data. Alle historikkdata vil bli slettet (hvis du vil ha en backupfil av historikkdata før du sletter dem, kan du lage en kopi av filen EASYWEATHER.DAT og lagre den i en annen mappe eller gi den et nytt navn, for eksempel Jan-07.DAT for å ha dem for fremtiden).

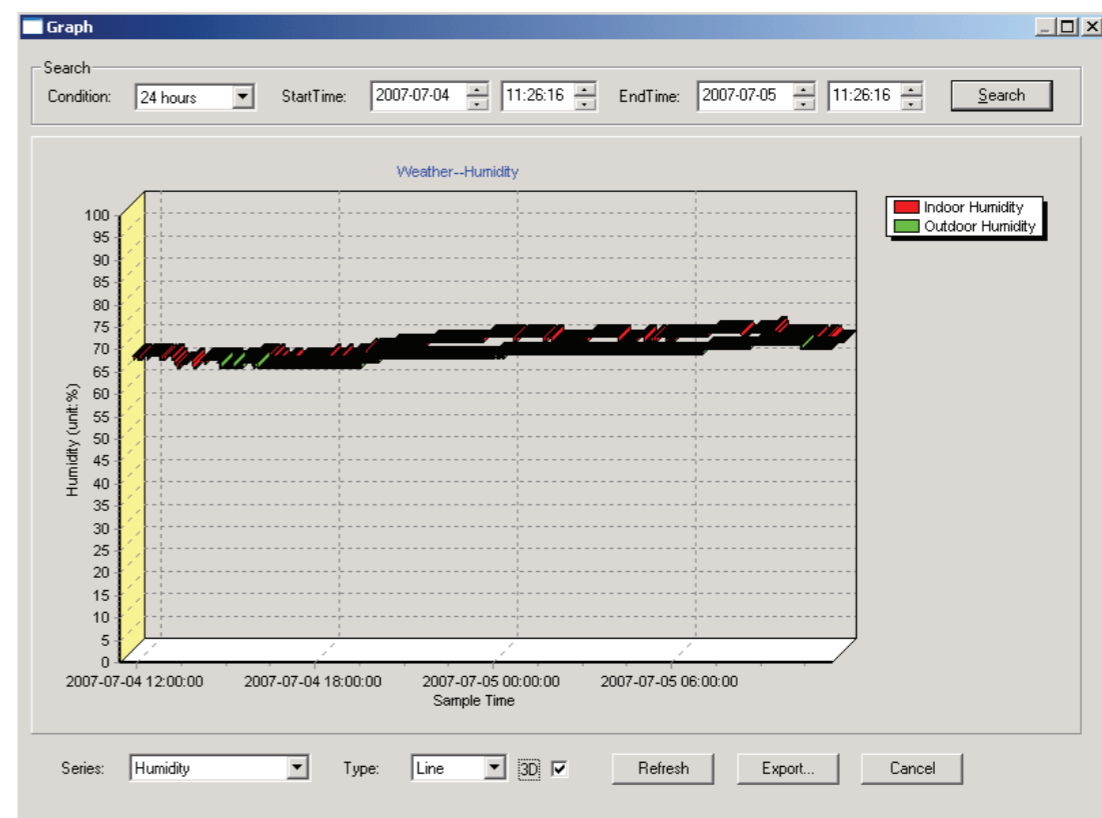
VISE HISTORIKKDATA I GRAFIKKMODUS



I denne delen kan du se historikkdata i grafikkformat for å være enklere å studere. Hvis du vil se flere detaljer, bruker du musen og velger et område, så oppdateres visningen automatisk med flere detaljer:



Du kan også se grafikk i 3D-modus ved å merke av for 3D i avmerkingsboksen:

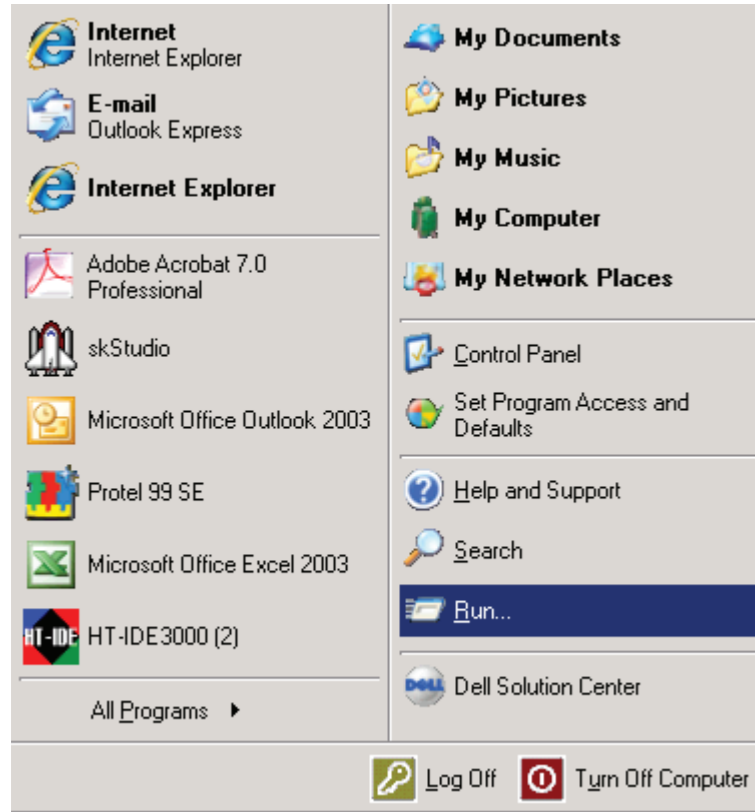


Du kan endre Y-aksen ved å rulle med musen opp og ned.

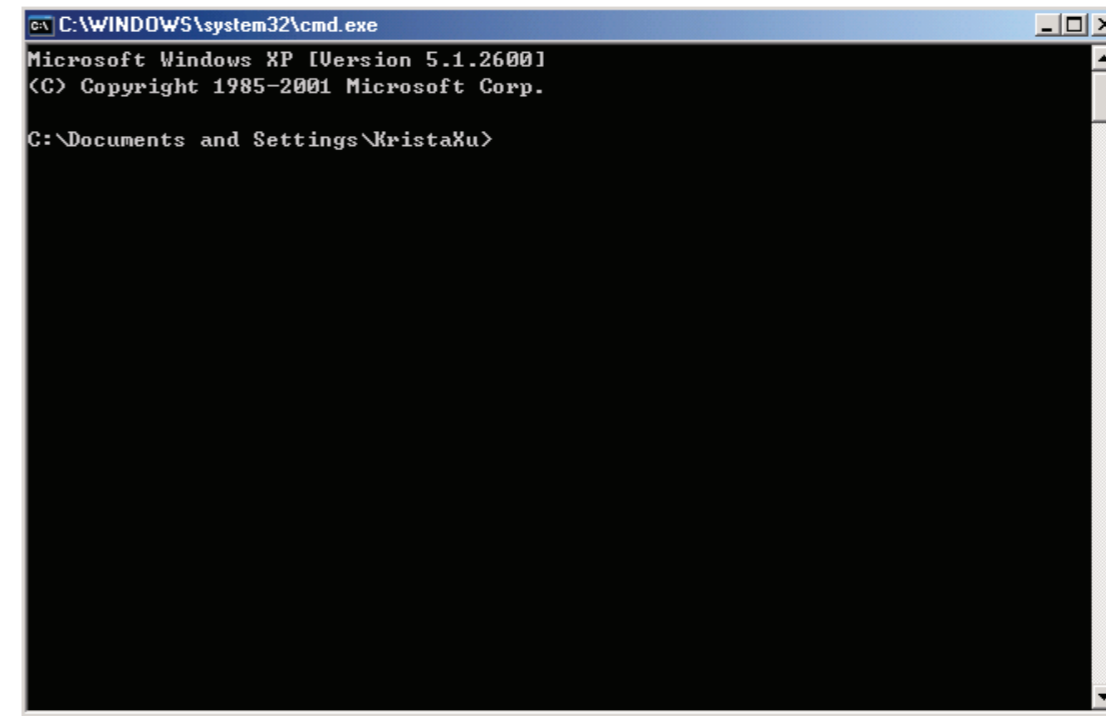
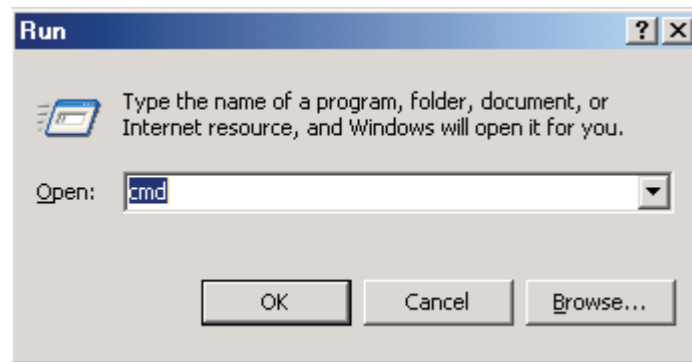
HVA GJØR DU HVIS DEN GRAFISKE FUNKSJONEN IKKE FUNGERER?

Dette er problemet som oppstår oftest med denne programvaren. Hvis du vil få den grafiske funksjonen til å fungere, kan du følge denne fremgangsmåten:

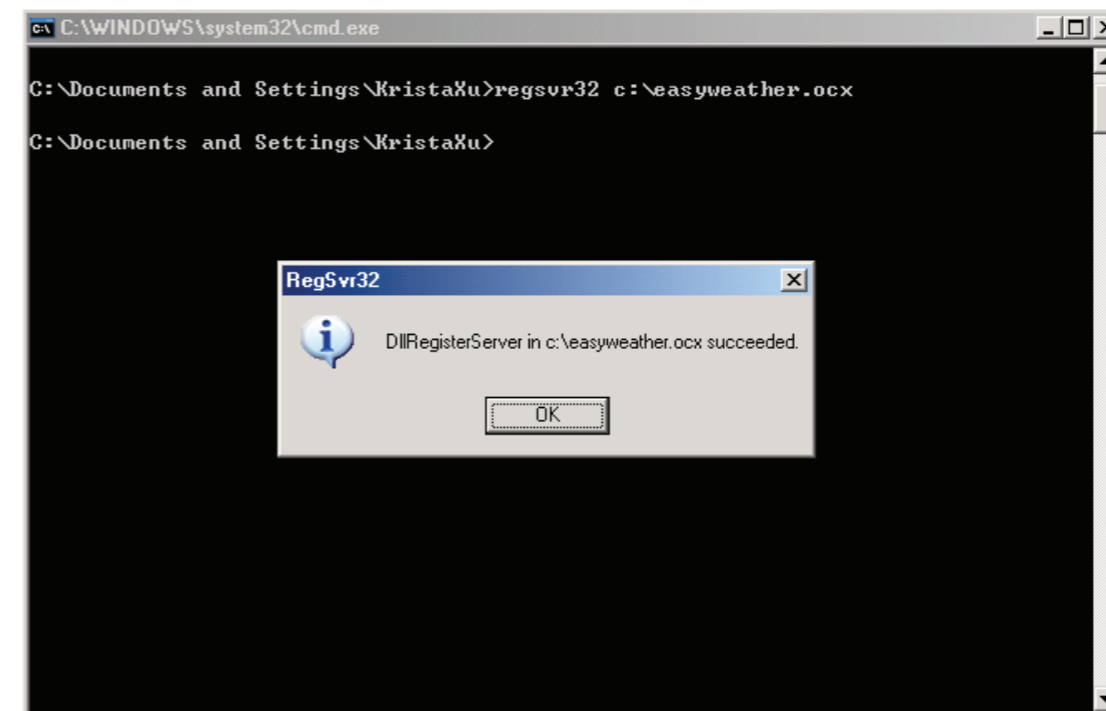
1. Velg Kjør program fra Start-menyen i Windows:



2. Skriv inn cmd i kommandolinjen og trykk på OK



3. Skriv: regsvr32 (katalog) \ EasyWeather.ocx (Eksempel: regsvr32 c:\EasyWeather.ocx). Den grafiske funksjonen registreres. Hvis det er riktig, vises den registrerte informasjonen på følgende måte:



4. Hvis du følger fremgangsmåten ovenfor, vil den grafiske funksjonen fungere i fremtiden.

SPESIELLE MERKNADER OM TIDSSYNKRONISERING MELLOM PC OG STASJON:

PC-programvaren registrerer tiden fra historikkdataene, og programmet synkroniserer værdataene automatisk med et tidsstempel. Derfor kan historikkdatafilen ha forskjellig tid når PC-ens tid og basestasjonens tid ikke er lik. For å gjøre tidsskalaen riktig må du huske på å angi PC-tid og basestasjonens tid som den samme. Som en følge av dette vil ingen værdata gå tapt eller bli overskrevet. Hvis minnet for historikkdata på basestasjonen tømmes manuelt, mister du alle historikkdata som er registrert siden forrige opplasting.

Før minnet er fullt (minnesymbolet på LCD-displayet viser 100 %), bør du huske på å laste opp historikkdata til PC-en jevnlig.

Hvis det skjer en nullstilling av regn på basestasjonen, vil det være en uoverensstemmelse på verdiene for regn mellom PC-en og basestasjonen.

JURIDISKE MERKNADER

- Vi forbeholder oss retten til å slette eller endre ethvert bilde som er lastet opp til serveren med hensikt eller ikke av en bruker av WP1400 og EASYWEATHER-programvareproduktene.
- EASYWEATHER-programvareproduktene er beskyttet av lover om opphavsrett og internasjonale avtaler om opphavsrett i tillegg til andre lover og avtaler om åndsverksrettigheter.
- EASYWEATHER er bare lisensiert for bruk med Fine Offset Wireless Weather Station.
- WP1400 og EASYWEATHER-programvaren er ikke tillatt å skille fra hverandre for bruk på noe annet produkt som ikke er godkjent av Fine Offset.
- Alle rettigheter i forbindelse med tittel- og opphavsrettigheter i og for EASYWEATHER-programvareprodukter (inkludert, men ikke begrenset til bilder, fotografier, animasjoner, video, lyd, musikk og tekst som er inkorporert i programvareproduktene), medfølgende trykt materiale og eventuelle kopier av WP1400-produktene tilhører Fine Offset eller dets leverandører.
- Det er ikke tillatt å kopiere det trykte materialet som følger med produktene.

