

# ANVÄNDARMANUAL

## **EASYWEATHER**

### **PC SOFTWARE**

# ANVÄNDARMANUAL FÖR PROGRAMMET EASYWEATHER

## 1.0 ALLMÄN INFORMATION

Den här väderstationen är ett lättanvänt system av hög kvalitet som registrerar, visar och lagrar väderdata från såväl interna som externa sensorer. Förutom de internt uppmätta värdena för temperatur, luftfuktighet och lufttryck inomhus hämtar utomhussensorerna data om temperatur, luftfuktighet, vind och nederbörd utomhus. Sensorerna skickar data trådlöst till basstationen.

När du har installerat programmet EasyWeather som finns på CD-skivan kan din dator visa såväl all inomhusdata som den väderdata basstationen har mottagit från de externa sensorerna. Allt du behöver göra är att ansluta basstationen till datorn med hjälp av den medföljande USB-kabeln. Från och med nu kan du alltid få fram aktuell och historisk väderinformation på några få ögonblick.

## 2.0 SYSTEMKRAV

För att kunna installera programmet EasyWeather på din dator, måste den uppfylla följande systemkrav:

- Operativsystem: Windows NT4 (Service Pack 6a eller senare), Windows 2000, Windows XP
- Internet Explorer 6.0 eller senare
- Processor: Pentium III, 500 MHz eller bättre
- Minne: minst 128 MB, 256 MB rekommenderas
- CD-läsare
- Basstationen och datorn måste anslutas med en USB-kabel

## 3.0 INSTALLATION AV PROGRAMMET EASYWEATHER

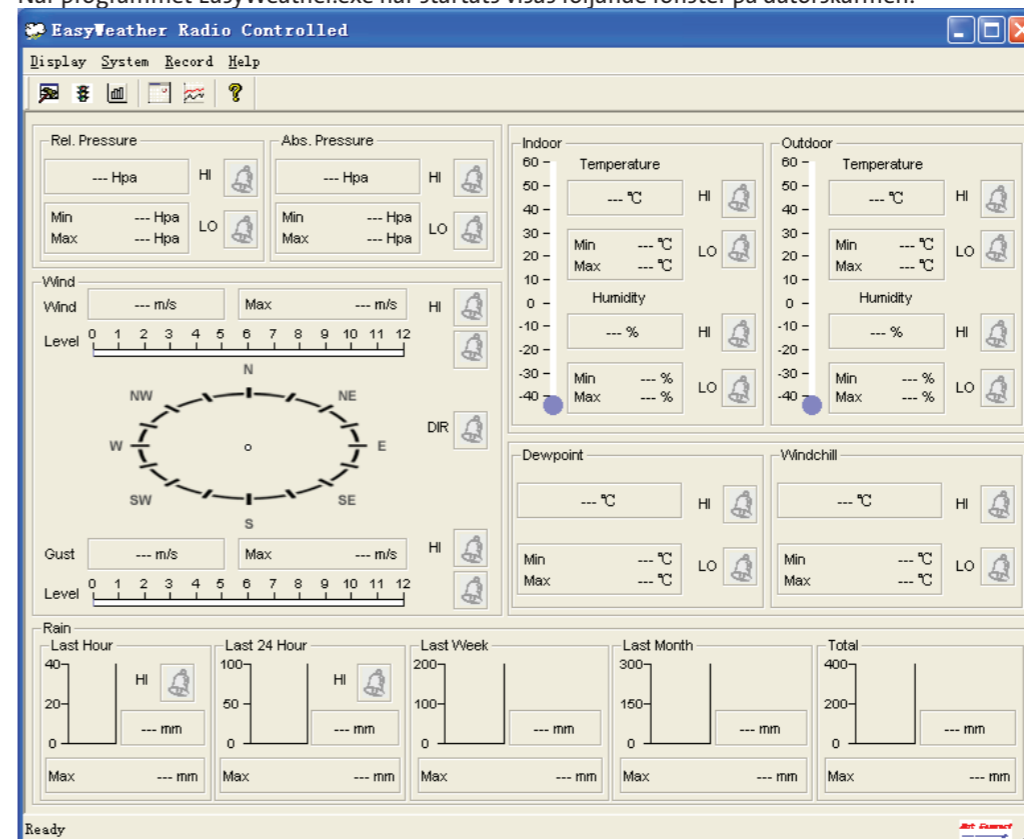
Anslut först basstationen och utomhussensorerna och kontrollera att allt fungerar som det ska (se bruksanvisningen för Väderstation med pekskärm WP1400 för att få information om hur man installerar väderstationen). Installera därefter programmet EasyWeather på följande sätt:

1. Sätt på din dator och lägg i CD-skivan i CD-läsaren.
2. Skapa en ny mapp på skrivbordet eller någon annan lämplig plats. Välj alla filer på CD-skivan och kopiera dem till mappen som du skapade.
3. Gå till mappen och dubbelklicka på filen EasyWeather.exe för att starta programmet.

**Observera: Grafikfunktionen kräver att programmet installeras på ett konto med administratörsrättigheter. Om programmet installeras på ett konto med begränsade rättigheter kan det hända att programmets grafikfunktion inte fungerar som den ska.**

## 4.0 GRUNDINSTÄLLNINGAR I PROGRAMMET EASYWEATHER

När programmet EasyWeather.exe har startats visas följande fönster på datorskärmen:



Alla inställningar i basenheten överförs automatiskt till datorn, så när du väl har ställt in basenheten behöver du inte göra några ytterligare inställningar i programmet på datorn. Om du vill kan du dock när som helst ändra inställningarna på datorn och ladda ner dessa ändringar till basstationen (inställningarna får effekt när basstationens klocka påbörjar en ny minut).

När basenheten är ansluten till datorn visas följande ikon: . Om det inte är någon basstation ansluten visas istället: .

## FUNKTIONSKNAPPAR:



FÖR VISNING OCH INSTÄLLNING AV SYSTEMKONFIGURATIONEN

**Setup**

Language:  Time Zone:  Interval:  Minute

Unit  
Indoor Temperature:  Outdoor Temperature:   
Pressure:  Wind Speed:  Rainfall:

Display  
Date:        
Outdoor Temperature:  Pressure:  Velocity:  Rainfall:

Alarm Enable

<input type="checkbox"/> Time	<input type="checkbox"/> Wind Direct		
<input type="checkbox"/> Indoor Humidity Low	<input type="checkbox"/> Indoor Humidity High	<input type="checkbox"/> Outdoor Humidity Low	<input type="checkbox"/> Outdoor Humidity High
<input type="checkbox"/> Indoor Temperature Low	<input type="checkbox"/> Indoor Temperature High	<input type="checkbox"/> Outdoor Temperature Low	<input type="checkbox"/> Outdoor Temperature High
<input type="checkbox"/> Windchill Low	<input type="checkbox"/> Windchill High	<input type="checkbox"/> Dewpoint Low	<input type="checkbox"/> Dewpoint High
<input type="checkbox"/> Absolute Pressure Low	<input type="checkbox"/> Absolute Pressure High	<input type="checkbox"/> Relative Pressure Low	<input type="checkbox"/> Relative Pressure High
<input type="checkbox"/> Wind Speed High	<input type="checkbox"/> Gust Speed High	<input type="checkbox"/> Hour Rainfall High	<input type="checkbox"/> Day Rainfall High

Pressure  
Relative:  inHg Absolute:  inHg

Den här funktionen används för att ställa in vilket språk programmet ska använda, vilka måttenheter basstationen ska använda och aktivera eller stänga av olika larmfunktioner. När du har gjort önskade inställningar trycker du på Save (Spara) för att aktivera dem.



FÖR ATT VISA OCH STÄLLA IN SYSTEMETS LARMGRÄNSER

**Alarm**

Time  
Hour:  Minute:

Indoor Humidity: High  % Low  %  
Outdoor Humidity: High  % Low  %

Indoor Temperature: High  °C Low  °C  
Outdoor Temperature: High  °C Low  °C

Windchill: High  °C Low  °C  
Dewpoint: High  °C Low  °C

Absolute Pressure: High  inHg Low  inHg  
Relative Pressure: High  inHg Low  inHg

Wind: High  km/h  bit  
Gust: High  km/h  bit

Rain: High Hour  mm High 24 Hour  mm  
Wind Direct:

Den här funktionen används för att ställa in väckarklockan och höga och låga larmgränser för basenheten. När du har gjort dina inställningar trycker du på Save (Spara) för att aktivera dem. Om du inte vill göra några ändringar trycker du bara på Cancel (Avbryt) för att avsluta utan ändringar.



FÖR ATT VISA LAGRADE MINIMI- OCH MAXIMIVÄRDEN

**Scope**

<b>Indoor Humidity</b>		<b>Outdoor Humidity</b>	
Maximum	Time	Maximum	Time
76 %	2007-01-02 11:14	78 %	2007-01-03 23:48
Minimum	Time	Minimum	Time
63 %	2007-01-02 15:04	57 %	2007-01-02 08:20
<b>Indoor Temperature</b>		<b>Outdoor Temperature</b>	
Maximum	Time	Maximum	Time
34.0 °C	2007-01-02 16:12	45.8 °C	2007-01-01 12:02
Minimum	Time	Minimum	Time
28.9 °C	2019-05-24 13:14	27.4 °C	2007-01-02 18:40
<b>Windchill</b>		<b>Dewpoint</b>	
Maximum	Time	Maximum	Time
45.8 °C	2007-01-01 12:02	39.8 °C	2007-01-01 12:02
Minimum	Time	Minimum	Time
27.4 °C	2007-01-02 18:40	19.8 °C	2007-01-03 15:27
<b>Absolute Pressure</b>		<b>Relative Pressure</b>	
Maximum	Time	Maximum	Time
29.59 inHg	2007-01-02 04:51	29.86 inHg	2007-01-03 12:25
Minimum	Time	Minimum	Time
29.34 inHg	2019-05-28 16:09	29.47 inHg	2007-01-03 12:51
<b>Wind</b>		<b>Gust</b>	
Maximum	Time	Maximum	Time
9.7 km/h	2007-01-02 19:18	84.6 km/h	2007-01-03 12:05
<b>Rain Maximum</b>		<b>24 Hours</b>	
Hour	Time	0.0 mm	Time
0.0 mm	2007-01-03 11:14	0.0 mm	2007-01-03 11:14
Week	Time	Month	Time
0.0 mm	2007-01-03 11:14	0.0 mm	2007-01-03 11:14
Total	Time		
0.0 mm	2007-01-03 11:14		

OK

Den här funktionen används för att visa lagrade minimi- och maximivärden tillsammans med en tidsstämpel (datum och klockslag). Minimi- och maximivärden kan bara återställas direkt på basstationen.



FÖR ATT VISA LISTAD VÄDERHISTORIK

**History Data**

Search  
 Condition:  StartTime: 2007-07-10 11:25:58 EndTime: 2007-07-10 12:25:58 Search

No	Time	Interval(mi)	Indoor Humidity(%)	Indoor Temperature(°C)	Outdoor Humidity(%)	Outdoor Tem
34	2007-07-10 11:59	1	65	32.8	65	32
35	2007-07-10 12:00	1	65	32.8	65	32
36	2007-07-10 12:01	1	65	32.8	65	32
37	2007-07-10 12:02	1	93	33.5	65	32
38	2007-07-10 12:03	1	93	33.5	65	32
39	2007-07-10 12:04	1	93	33.5	65	32
40	2007-07-10 12:05	1	95	34.1	65	32
41	2007-07-10 12:06	1	95	34.1	65	32
42	2007-07-10 12:07	1	95	34.1	65	32
43	2007-07-10 12:08	1	95	34.1	65	32
44	2007-07-10 12:09	1	94	34.0	65	32
45	2007-07-10 12:10	1	95	34.3	65	32
46	2007-07-10 12:11	1	90	33.9	65	32
47	2007-07-10 12:12	1	96	34.0	65	32
48	2007-07-10 12:13	1	92	33.4	65	32
49	2007-07-10 12:14	1	93	33.6	64	32
50	2007-07-10 12:14	1	84	33.0	64	32
51	2007-07-10 12:15	1	74	32.9	64	32
52	2007-07-10 12:16	1	70	33.0	64	32
53	2007-07-10 12:17	1	66	33.1	64	32
54	2007-07-10 12:18	1	66	33.1	64	32
55	2007-07-10 12:19	1	65	33.1	64	32
56	2007-07-10 12:20	1	65	33.1	64	32
57	2007-07-10 12:21	1	64	33.1	64	32
58	2007-07-10 12:22	1	64	33.1	63	32
59	2007-07-10 12:23	1	63	33.0	63	32
60	2007-07-10 12:24	1	63	33.0	63	32
61	2007-07-10 12:25	1	63	33.0	63	32

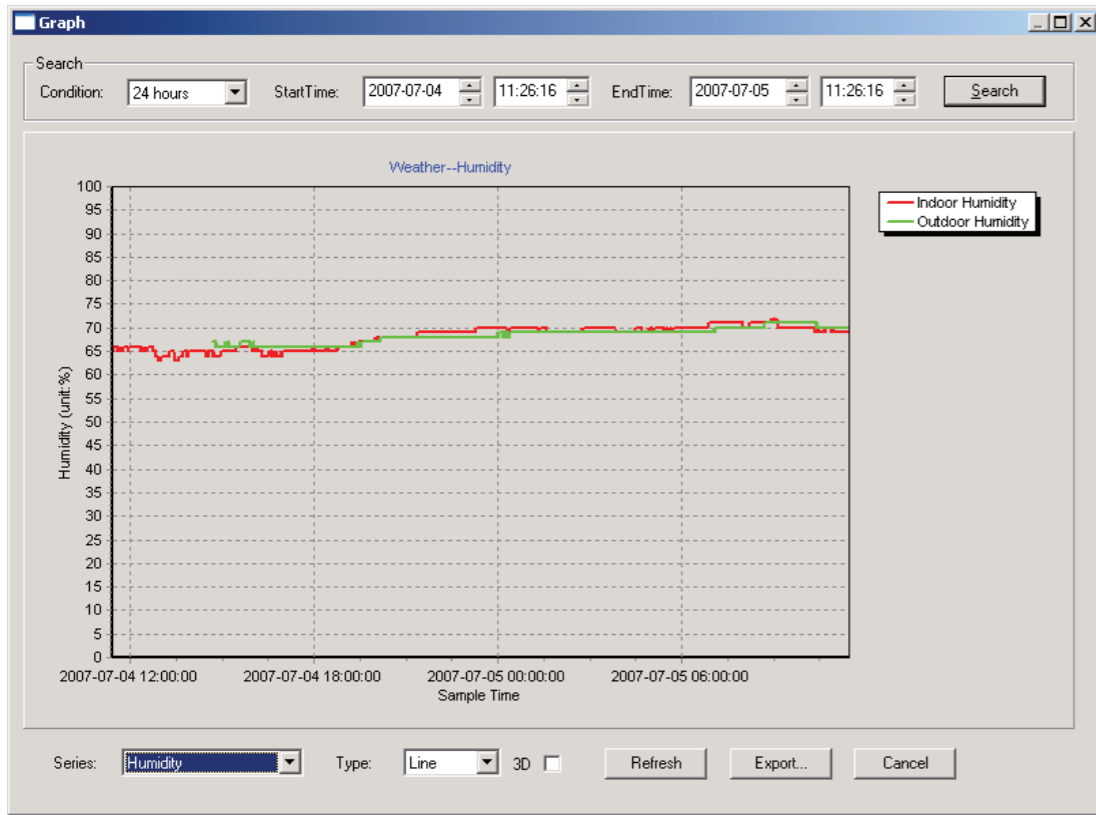
Refresh Clear Data Clear Memory Graph... Export... Cancel

Den här funktionen används för att visa lagrad väderhistorik i ett kalkylblad. Om du vill se all väderhistorik under en vald tidsperiod ska du välja önskat tidsintervall och trycka på Search (Sök) för att ladda önskad data. Med knappen Export (Exportera) kan du exportera vald väderhistorik till en fil i textformat som sedan kan användas i andra program.

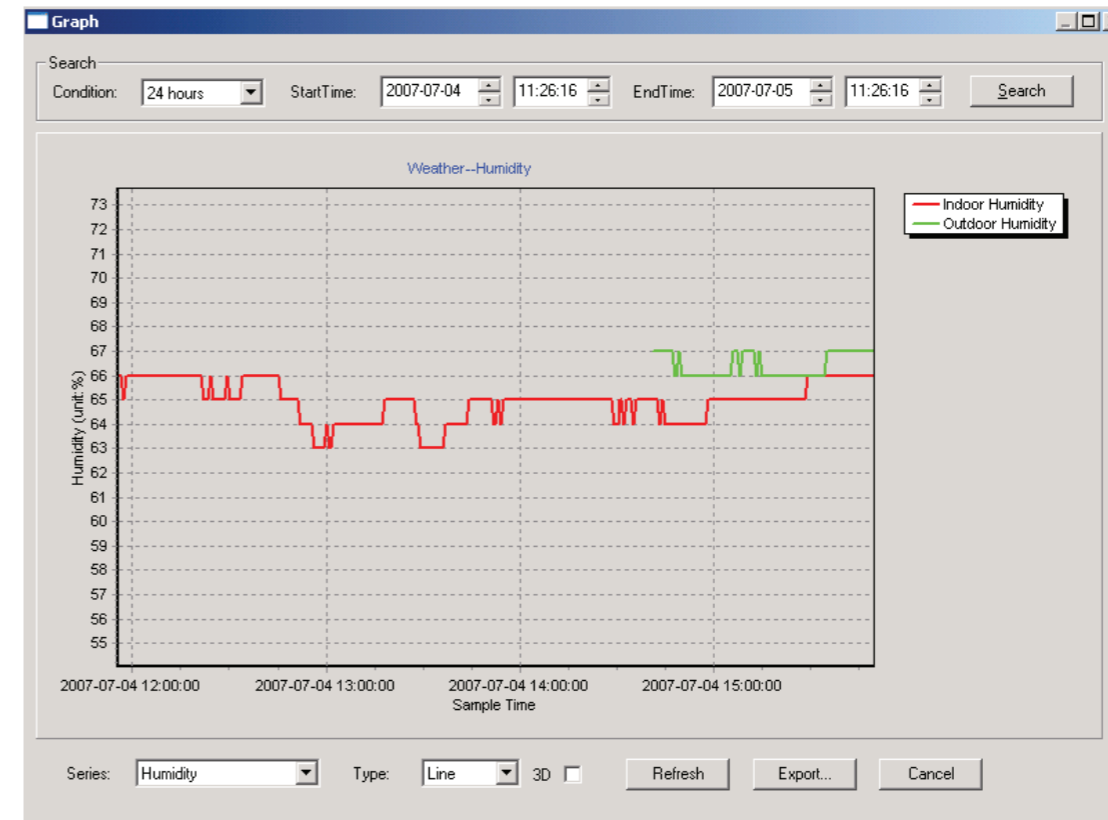
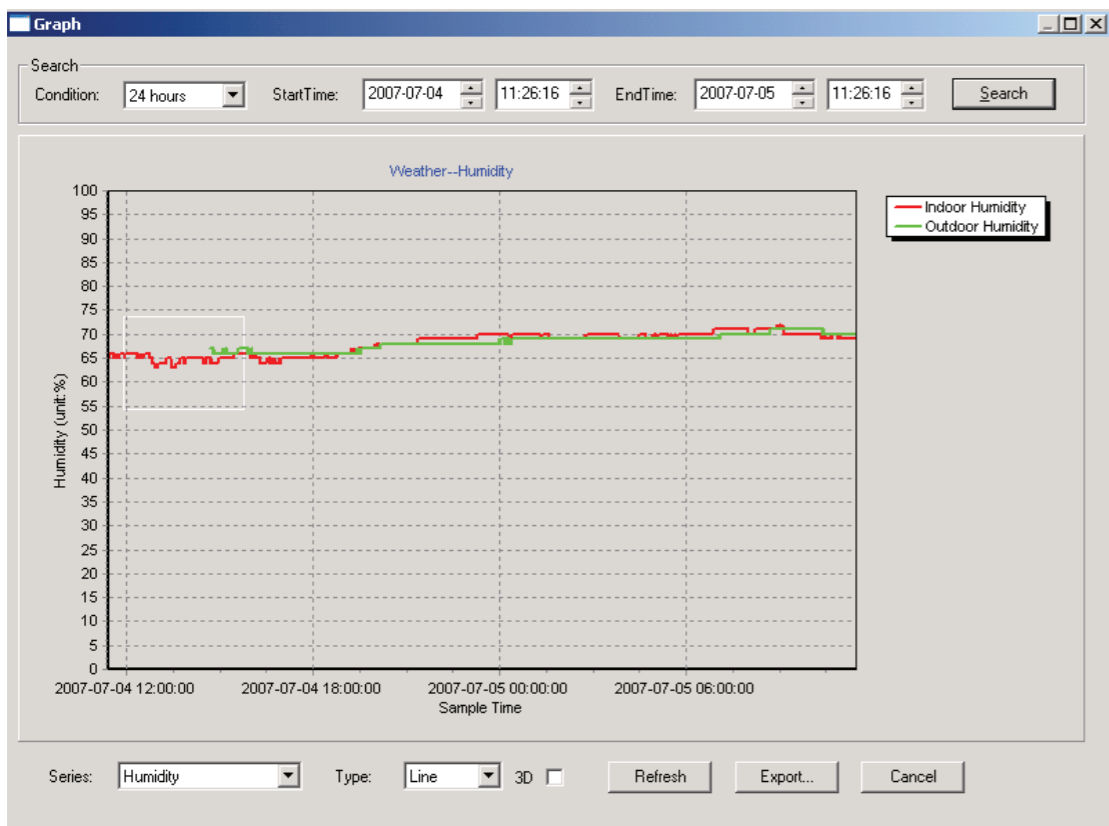
Om basstationens minne har blivit fullt kan du trycka på knappen "Clear Memory" (Töm minne) för att tömma basstationens minne (kom ihåg att ladda upp all data till datorn innan du trycker på den här knappen).

Om du vill starta en ny väderhistorikdatabas i datorn trycker du på knappen "Clear Data" (Töm data) för att tömma databasen. All väderhistorik raderas. (Om du vill spara en backup-fil med historiken innan du raderar den kan du göra en kopia av filen EasyWeather.dat till en annan mapp eller bara byta namn på filen EasyWeather.dat till exempelvis Jan-07.dat.)

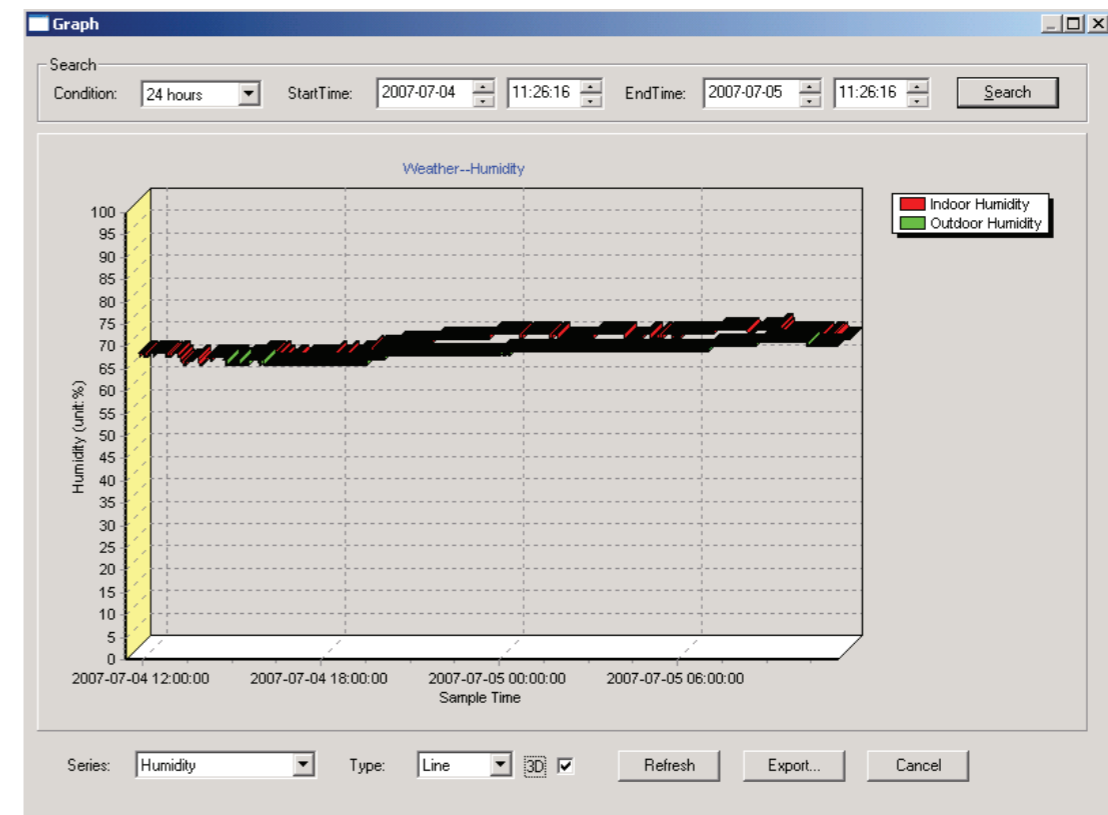
**FÖR ATT VISA HISTORIKDATA SOM ETT DIAGRAM**



Med den här funktionen kan du visa historikdata som ett diagram för att få en bättre överblick. Om du vill se en tidsperiod med större detaljering använder du bara musen för att välja en önskad period, så visas denna del av diagrammet mer detaljerat.



Du kan även visa diagrammet i 3D-läge genom att markera kryssrutan 3D:



Du kan ändra Y-axeln med hjälp av musens scrollhjul.

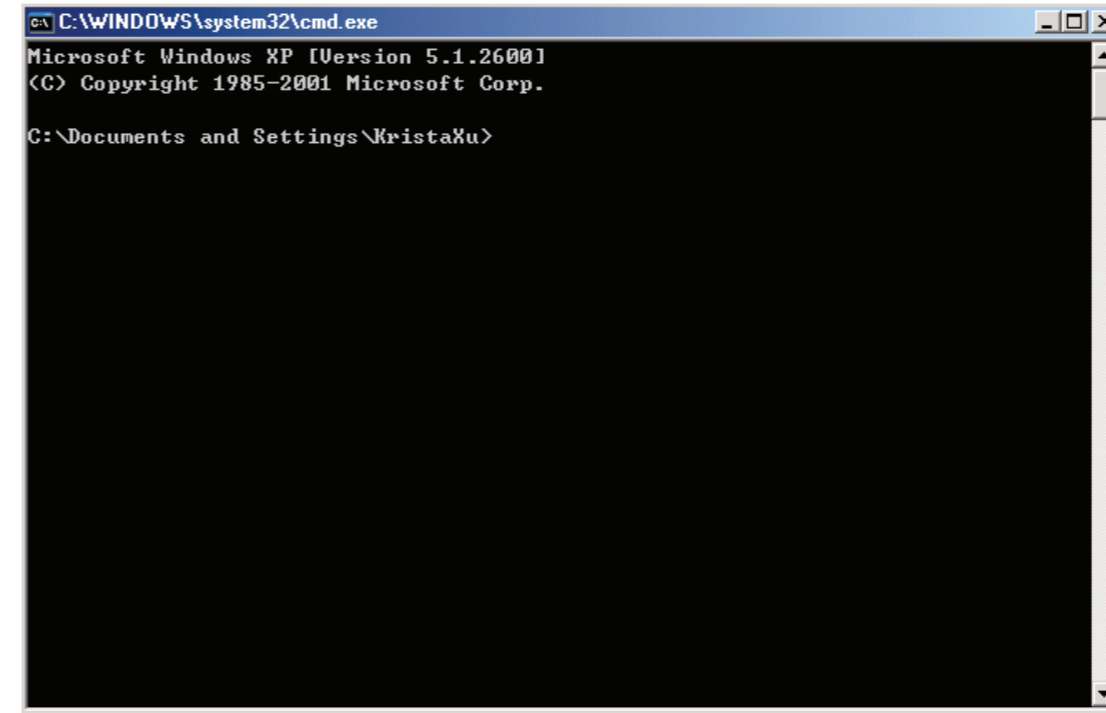
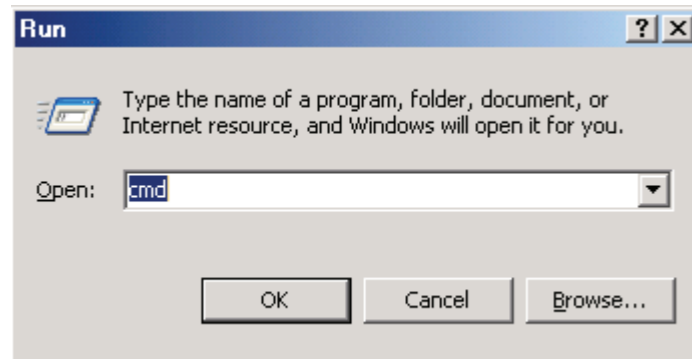
## OM DIAGRAMFUNKTIONEN INTE FUNGERAR

Detta är det vanligaste problemet när programmet körs. Om diagramfunktionen inte fungerar som den ska bör du göra följande:

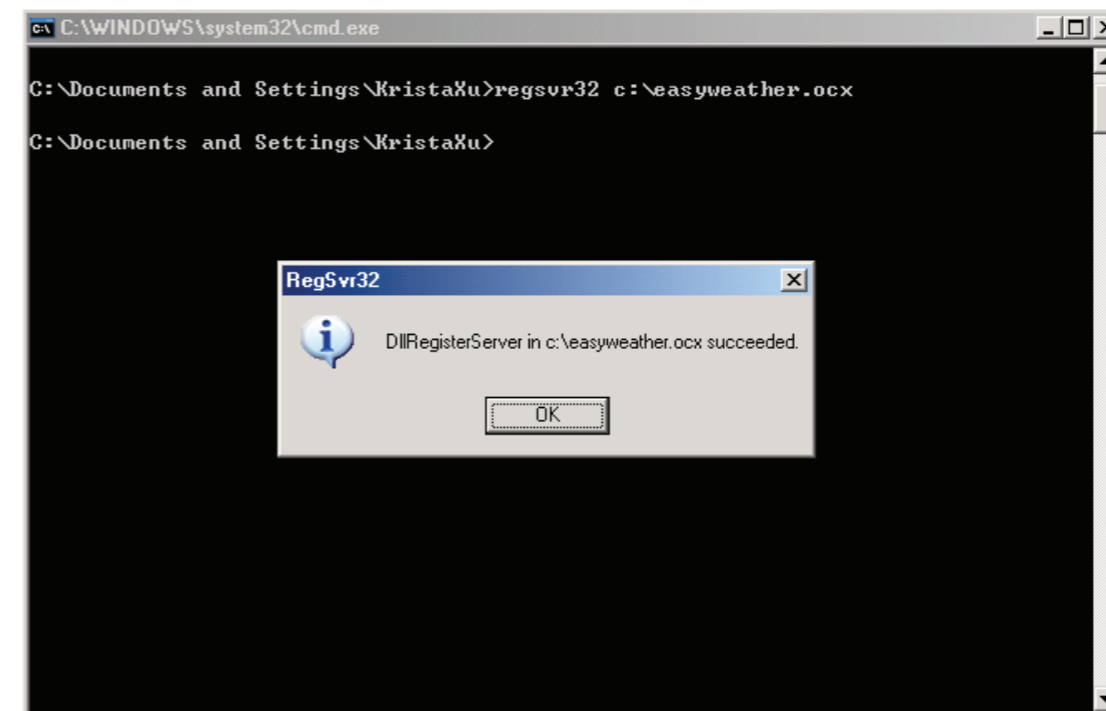
1. Välj Kör... från Start-menyn i Windows:



2. Skriv "cmd" i fältet och tryck på OK.



3. Skriv: "regsvr32 (mapp)\EasyWeather.ocx". (Exempelvis: "regsvr32 c:\EasyWeather.ocx") Nu registreras diagramfunktionen. Om allt har gått bra visas följande information om korrekt registrering:



4. När du väl en gång har utfört ovanstående steg kommer diagramfunktionen att fungera utan problem i fortsättningen.

## **SÄRSKILD INFORMATION OM TIDSSYNKRONISERING MELLAN DATOR OCH BASSTATION:**

Programmet får sin tidsskala genom tidsstämplarna i basstationens historikdata och använder denna tidsskala vid visning av väderdata. Det innebär att historikdatafilen kan ha en annan tid än datorns tid om datorns klocka och basstationens klocka inte stämmer överens. För att få en korrekt tidsskala är det viktigt att ställa datorns klocka på samma tid som basstationens klocka. Om man gör det blir visningen korrekt och det är ingen risk att man råkar missa eller skriva över väderdata.

Om minnet med väderhistorik i basstationen töms genom manuell återställning, försvinner all väderhistorik som lagrats sedan senaste uppladdningen permanent. Kom ihåg att ladda upp väderhistoriken till datorn då och då innan minnet är fullt (minnesikonen på displayen visar då 100 % fullt).

Om värdet för nederbördsmängd i basstationen återställs, blir det en avvikelse mellan nederbördsvärdet i datorn och i basstationen.

## **FÖRBEHÅLL, RÄTTIGHETER, ETC.**

- Vi förbehåller oss rätten att radera eller ändra i alla bilder som laddats upp på servern av en användare av produkterna WP1400 och programmet EasyWeather, oavsett om detta skett avsiktligt eller inte.
- Programmet EasyWeather skyddas av upphovsrättslagar och internationella upphovsrättsavtal, liksom andra lagar och avtal rörande immateriell egendom.
- EasyWeather är endast licensierat för användning tillsammans med en trådlös väderstation från Fine Offset.
- WP1400 och programmet EasyWeather får inte separeras för användning tillsammans med någon annan produkt som inte godkänts av Fine Offset.
- Alla rättigheter och upphovsrätter till EasyWeather-programvaran (inklusive men inte begränsat till bilder, fotografier, animationer, video, ljud, musik och text som ingår i programvaran), medföljande tryckt material och alla exemplar av WP1400-produkterna tillhör Fine Offset eller dess leverantörer.
- Du får inte kopiera det tryckta material som medföljer produkterna.

